

Курбанов Ш. Ф., Пулодов А., Аминов Ф.

## ОТЧЕТ О РАСКОПКАХ НА ГОРОДИЩЕ САНДЖАРШАХ В 2012 Г.

В отчетном сезоне исследования проводились в западной части городища Санджаршах на втором объекте. (рис.1; рис.2). На этом участке были целиком раскопаны два помещения (№ 4 и 6), частично помещения № 3 и № 5, часть входа в помещение № 7 (рис.3 – 4), храмовый двор в западной части храма общей площадью около 150<sup>3</sup>м.

**Помещение № 3** К западу от помещения № 5 было раскопано прямоугольное в плане помещение № 3, его размеры 6,45 x 4,5м (площадь 29 кв.м.). Помещение вытянуто по оси север – юг (рис 3).

Северная стена толщиной 1,8м. сохранилась на высоту 1,95м, от уровня пола. Построена из пахсовых блоков и в верхней части сильно разрушена. Уровень сохранности стен понижается к востоку. Лицевая поверхность стены оштукатурена. Имеются два слоя штукатурки общей толщиной до 3 – 3,5см. Основной слой штукатурки, выравнивающий поверхность стены, сгорел, в результате сильного пожара. На сохранившейся поверхности штукатурки следы от пальцев рук мастера.

Поверхность штукатурки обожжена до красного цвета, толщина прокаленности составляет около 4 – 4,5 см. Северная стена, приставлена к восточной стене.

Восточная стена сохранилась на высоту 2,1м в южной части и 1,3м в северной части. Её толщина 1,1м. Стена сложена комбинированным методом (блок пахсы два ряда кирпичей размерами 50 x 25 x 10см, 48 x 24 x 11см, 52 – 53 x 27 x 11 – 12см, и повторный блок пахсы). Она приставлена к северной стене.

Штукатурка сохранилась на высоте 50 – 55 см от верха суфы.

Сохранились два слоя штукатурки, как на северной стене. Толщина обоих слоев около 3 – 3,5см. Также имеются следы рук мастера. Поверхность обоих штукатурок прокалена до красного цвета.

Южная стена сохранившаяся на высоту 1,9 – 2м. также сложена комбинированным методом. Оштукатурена в два слоя. Первый слой, выравнивающий поверхность стены, толщиной до 2,5 – 3см, второй слой штукатурки глина с примесью соломы толщиной 1см. Южная стена привязана к восточной стене.

Максимальная высота сохранности западной стены – 2,2м, толщина не установлена. Западная стена также сложена комбинированной кладкой снизу – из одного блока, над ним – от двух до трех рядов сырцовых кирпичей, а за-

тем еще одного блока пахсы. На ней два слоя штукатурки: первая, выравнивающая поверхность кладки, толщиной до 2,5 – 3см., вторая лицевая толщиной до 1 – 1,5см, которая сильно обожжена до красноты.

Вдоль северной, восточной, южной и западной стен от уровня пола идут суфы высотой 48 – 50см. Ширина северной суфы – 80см, восточной, южной и западной 1м. Суфы построены из сырцовых кирпичей размерами 54 x 27 x 10 – 11см. Поверхность обмазана саманной штукатуркой толщиной около 1,5 – 2см.

В северо-западном углу помещения по нижнему полу был обнаружен проход. Ширина прохода 1,2м. Проход в помещения № 3 не расчищен.

Стенки и верх суфы имеют облицовочную штукатурку толщиной 1,5 – 2см. Над полом до верхнего уровня суфы наслоения желто – коричневого цвета припольного слоя толщиной около 45 – 50см. При расчистке пола были обнаружены более 10 фрагментов обугленного резного дерева (балок) диаметром около 20см и обугленного резного панно шириной около 40 – 60см. Из – за нехватки химикатов и специалистов работы на раскопе были прекращены до нового сезона. Пол помещения расчищен между суфой на расстоянии 3м к югу от северной суфы. Пол помещения слегка понижается на север. На поверхности пола много угольков и золы, обломки фрагментов хума и разных сосудов.

На уровне нижнего пола помещения 3 обнаружены: фрагмент дисковидного донца чащевидного кубка (рис 16: 1); донце чаши со следами нитки у донца (рис 16: 2); шесть фрагментов кружек, две из которых с петлевидной ручкой и две кружки со следами вмятин пальца в ее выпуклой части стенки (рис 16: 3-8); фрагмент венчика кухонного кувшина с ручкой, ручка овальная в разрезе, на ее сгибе продолговатый налп треугольные формы (рис 17: 1), пять фрагментов венчиков кувшинов, один из которых по венчику покрашен красным ангобом (рис 17: 2-6), фрагмент венчика водоносного кувшина с ручкой (рис 17: 7); три фрагмента донцев сосудов (рис 17: 8-10); пять фрагментов венчиков широкогорлых сосудов (рис 18: 1-5); фрагменты венчиков двух хумов, у одного по венчику пальцевое рифление (рис 18: 6,7) фрагмент венчика гончарного котла, с примесью галечки и дутика, (рис 19: 1); фрагмент двух венчиков лепных котлов один из них с полукруглыми ручками, в тесте сосудов – примесь сланца, галечки, песка и дутика, с наружной стороны – следы копти (рис 19: 2); донца лепного котла, с примесью песка и дутика, снаружи закопченный (рис 19: 6); миниатюрный археологически целый лепной котелок с обломанной ручкой, с примесью песка и дутика (рис 19: 5); фрагмент гончарных ножек светильника или курильницы, с геометрическими рисунками (ножка срезана ножом с круга) (рис 19: 7); почти археологический целый лепной резервуар светильника (утерян) ; подставка вытянутой конусообразную формы высотой 13см, диаметр нижней части 7,5см, толщина стенок 1,7см. с примесью песка и кварца, окрашена красной краской (рис 19: 8); фрагмент ручек водоносного лепного кувшина с примесью

сланца, сплошь окрашен красной краской (рис 20: 1); археологически целая форма светильника с обжигом плохого качества (рис 20: 2); фрагмент очажной подставки с оттиском креста на донце (рис 20: 3); ножка сосуда с сквозным отверстием окрашена синей глазурью (рис 20: 4).

Практически вся поверхность глинистой обмазки суфы и пола сильно прокалены. Установлено, что после пожара жизнь не прекращалась. Помещение № 3 было заполнено обломками пахсовых блоков и сырцовых кирпичей, булыжниками и землей.

Между нижним и верхним полом находится слой золы с угольками, мягкого серого – желтого цвета, гуммуированного слоя, толщиной до 12 – 18 см переходящего в черный слой гари на ровном полу с легким уклоном на север. В углублениях и поверх слоя пожара – выравнивающие прослойки натека. Верхний пол помещения находится высоте около 1,1 – 1,2 м от нижнего пола.

В заполнении между верхним и нижним полом обнаружены: миниатюрная археологически целая чашечка, у донца – следы подрезки ножом (рис 12: 1); 7 фрагментов венчиков кружек, три из них с петлевидной ручкой (рис 12: 2-7,9); фрагмент венчика ойнохоевидного кувшина с ручкой (рис 12: 8), фрагмент стенки узкогорлого столового кувшина с обломанной ручкой, окрашенного бежевым ангобом (рис 13: 1); четыре фрагмента водоносного кувшина с ручкой (рис 13: 2-5); фрагмент маслбоек, под ручкой имеет сквозное отверстие, диаметром около 0,5 – 0,6 см (рис 13: 7); девять фрагментов донцев сосудов (рис 13: 6,8,9) (рис 14: 1-6); четыре фрагмента стенок кувшинов с волнистым орнаментом (рис 14: 7-8); (рис 15: 1-2); фрагмент венчика тонкостенного сосуда (рис 15: 3); фрагмент венчика широкогорлого, толстостенного сосуда, с красным ангобом вокруг венчика (рис 15: 4); два фрагмента венчика хумчи (рис 15: 5,7); фрагмент венчика двух хумов (рис 15: 6, 9); фрагмент венчика гончарного котла с примесью сланца и дутика, снаружи закопчен (рис 15: 8).

Во втором периоде обживания, после перестройки, в помещение №3 сохранились только западная и северная стены. Северная стена сохранилась на высоту 80 – 50 см от уровня второго позднего пола. Стены пахсовые плохой сохранности.

Западная стена также сохранилась на высоту от 30 см до 80 см. Уровень сохранности стен понижается к югу. Штукатурка не сохранилась. Вдоль западной стены на расстоянии 1,8 и 2,6 м от северной щеки прохода – глубокий разлом, по которому текла вода, так что в теле стены образовалась промоина шириной от 20 до 30 см.

Восточная и южная стена помещения не сохранилась. Пол помещения не ровный. Слегка понижается в южном направлении.

Проход второго периода в помещение был обнаружен над проходом первого периода. Ширина прохода второго периода составляет 1 м.

Проход находится на северной стене, на расстоянии 60 см к востоку от

северо-западного угла. Ширина прохода 1 м. Обнаружены отпечатки деревянного порога. Сохранился отпечаток гнилого бруса порога 1,39 м., ширина 0,15 м., толщина 0,13 м. Его западные и восточные концы заходят в стену на 20 – 18 см. На расстоянии 1,8 м к югу от северной стены вдоль западной стены на полу был обнаружен домашний очаг. Очаг выдолблен в стене. Диаметр очага 23 см. В заполнении зола и угольки. Пол неровный, золистый, закопченный, припольный слой не обнаружен.

На полу помещения 3 были обнаружены фрагменты венчика чаши с красным ангобом по венчику (рис 9: 1), три фрагмента венчиков кружек, один с ручкой, другой с изображением человеческой головы (рис 9: 2-4); фрагмент венчика ойнохоевидного кувшина с ручкой, на ее поверхности округлый щиток, очевидно предназначенный для упора пальца (рис. 9, 6); Три фрагмента венчиков водоносных кувшинов (рис 9: 7,8,9); два донца водоносных кувшинов (рис 9: 10,11); и два фрагмента стенки водоносного кувшина с волнистым орнаментом (рис 10: 1,2); фрагмент венчика горшка (рис 9: 3); два фрагмента венчика широкогорлого сосуда с красным ангобом по венчику и тулову (рис 10: 4,5); два фрагмента стенок широкогорлого сосуда с петлевидной ручкой (рис 10: 6) фрагмент венчика широкогорлого сосуда с обломанной ручкой (рис 10: 7); слив широкогорлого сосуда (рис 10: 8); фрагмент венчика хума (рис 10: 9); фрагмент венчика тагоры с насечкой под венчиком с уклоном влево (рис 11: 1); фрагмент венчика сосуда для процеживания (рис 11: 2); фрагмент венчика гончарного котла с примесью галечки и дутика, снаружи закопчен (рис 11: 3); три фрагмента лепной кружки с волнистым бортом, две из них с ручкой, один покрашен красной краской, с примесью галечка, сланца и песка (рис 11: 6-4); фрагмент венчика лепного кувшина с примесью сланца и дутика (рис 11: 7); донца миниатюрного кувшинчика, использованного как светильник по краям стенки закопчены (рис 11: 8). Фрагмент железного предмета с круглым концом (рис 11: 9).

Заполнение над верхним полом до дневной поверхности состоит в основном из остатков сгоревших дров и кизяка, золы, фрагментов керамических сосудов, обломков кирпичей и булыжников разной величины.

Заполнение помещения следующее: над верхним полом – серый припольный слой толщиной 16 см. Его прикрывает завал из обломков сырцовых кирпичей, пахсы, а также плотного лесса.

В заполнение над верхним полом помещения найдены следующие фрагменты керамики: четыре фрагмента венчиков кружки, одна с петлевидной ручкой, одна без ручек с округлым плечиком и оттисками штампа в виде плода граната на тулове; один венчик с рифлёным устьем (рис 5: 1,2,3,4); Три венчика водоносного кувшина (рис 5: 5,6,7); ручка водоносного кувшина (рис 5: 8); три фрагмента стенок сосудов с волнистым орнаментом и красным ангобом (рис 5: 9; рис 6: 1,2); три фрагмента донца сосудов (рис 6: 3,4,5);

Фрагмент венчика тонкостенного, широкогорлого сосуда с двумя желобками по плечу (рис 6: 6) три фрагмента венчика широкогорлого сосуда,

один со сквозным отверстием ниже ручки (рис 7: 1,2,3) фрагмент венчика миниатюрного сосудика (рис 7: 4), донца широкогорлого сосуда с обломанной ручкой и с насечками под ручкой (рис 7: 5), пять фрагментов венчика лепных котлов три из них с полукруглыми ручками, в тесте сосудов – примесь сланца, галечки, кварца и дутика, с наружной стороны – следы копоты (рис. 7: 7-8; рис 8: 1-3); фрагмент донца лепного сосуда с примесью галечки и песка (рис 8: 4); фрагмент венчика широкогорлого лепного сосуда со сливом с примесью сланца, с наружной стороны – следы копоты (рис 8: 5); два фрагмента венчика лепного сосуда с примесью сланца и галечки (рис 8: 6,7), фрагмент венчика хумчи (рис 8: 8).

**Помещение № 4.** Расположенное западнее от помещения № 6 и южнее от помещения № 2. Оно прямоугольное в плане, вытянуто по оси восток – запад. Его размеры 11,8 x 1,8 – 2,10м. (площадь около 23кв.м.) (рис 3). Южная стена сохранилась на высоте 2,4м. Ее основная толщина 1м. сложена комбинированным методом. (блок пахсы, два ряда кирпича размерами 50 x 25 x 10, 48 x 24 x 9 – 10см, и опять над кирпичами блок пахсы). Уровень сохранности очень хороший.

Лицевая поверхность стены оштукатурена, ровная и гладкая. Имеются три слоя штукатурки общей толщиной около 3,5 – 4см. Западная стена сохранилась на высоте 1,6м. от пола. Толщина стены не определяется. Сложена также комбинированным методом.

Местами сохранилась штукатурка. В лицевой поверхности стены промина. Западной стена привязаны, к южной и приставлена к северной стене. Северная стена сохранилась на высоту 1,6м. толщиной 1м. Также сложена комбинированным методом. Уровень сохранности стен ровный. Лицевая поверхность стены оштукатурена. Штукатурка сохранилась очень хорошо.

Восточная стена сохранилась на высоте 2,4 и 1,8м. Толщина стены 1,5м. Она сложена комбинированным методом на каменном фундаменте. Лицевая поверхность стены ободрана. Штукатурка не сохранилась.

На поверхности пола в северо – западном углу помещения был расчищен участок прокаленной поверхности с остатками костей мелкого животного и древесного угля. Возможно это следы временного домашнего очага. На полу в восточной части помещения вдоль восточной стены прослеживается суфа. Она сложена из сырцового кирпича, размерами 48 x 26 x 11см. Ее длина 2,1м., ширина 0,7м., высота от пола 0,20м. Поверхность суфы неровная, понижается в сторону пола промыта дождевыми осадками. Пол помещения ровный. Сохранился припольный слой толщиной 9 – 12см. В припольном слое этого уровня были обнаружены фрагменты керамики и мелкие кости животных.

В северной стене этого помещения находился проход, отстоящие на 1,25м от торцевой восточной стены. Его ширина 0,90м. Высота прохода сохранился на 1,2м. Порог находился на высоте 0,2м. от уровня пола. Проход помещения нерасчищен.

Заполнение помещения состояло из припольного слоя толщиной около 15см., обломков пахсовых блоков, фрагментов сырцовых кирпичей, булыжника и надувного трамбованного лесса.

Рядом с южной стеной по всей длине сооружена опорная стена толщиной около 0,6 – 0,7м. из сырцового кирпича размерами 50 x 25 x 10 см.

Штукатурка местами сохранилась на высоту 50 – 55см от уровня пола. Возможно, опорная стена была сооружена после землетрясения, или являлась вспомогательная стеной для южной стены этого помещения. Для уточнения нам предстоит обследовать помещение № 7, которое, находится к югу от помещения № 4.

Вдоль второй южной стены, о чем мы и пишем, на расстоянии 6,1м к западу от грани восточной стены была обнаружена кирпичная тумба размером 70 x 70см. высотой 20см. Такая же кирпичная тумба размером 1 x 07м., выявлена на расстоянии 8,40м к западу от восточной стены.

В заполнение помещения № 4 были найдены: фрагмент венчика чаши с розовым ангобом (рис 21: 1); фрагмент донца чаши (рис 21: 2); фрагмент венчика кружки (рис 21: 3); археологический целый венчик столового кувшинчика с ручкой (рис 21: 5); археологически целый ойнохоевидный столовый кувшин, с ручкой. На верхней плоскости имеется округлый щиток для упора пальца (рис 21: 4); фрагмент кувшина с круглым устьем, по тулову волнистый орнамент в два ряда (рис 21: 6); два фрагмента донцев сосудов (рис 21: 8, 9); фрагмент венчика тонкостенного горшка с прямым венчиком (рис 21: 7); фрагмент красно ангобированного тонкостенного сосуда с волнистым орнаментом (рис 21: 10); два фрагмента венчика широкогорлого сосуда с двумя ручками, окрашенного красным ангобом по венчику и ручкам (рис 22: 1,2), фрагмент венчика широкогорлого сосуда (рис 22: 3); фрагмент венчика широкогорлого, толстостенного сосуда с двумя ручками окрашенного темно-красным ангобом. Венчик с тремя желобками с наружной стороны. Ниже венчика и по тулову орнамент рядами штамповок в виде креста в круге (рис 22: 4); три фрагмента венчиков хумов, один из них рифлен по венчику четырьмя желобками с наружной стороны (рис 23: 1,2,3); фрагмент венчика хумчи окрашенного светло-коричневым ангобом (рис 23: 4); фрагмент венчика тагоры (рис 23: 5); два фрагмента венчика гончарного котла, с примесью шамота, песка, галечки и дутика. Снаружи закопчен (рис 23: 6,7); три фрагмента венчика лепного котла, один с косыми насечками треугольный в сечении с примесью песка, сланца, (рис 24: 1,2,3); фрагмент донца лепного котла с примесью кварца, дутика с наружи имеет следы копоты (рис 24: 4); три археологически целых широкогорлых сосуда с ручкой и сливом (чайджуш) с примесью сланца, галечки и дутика (рис 25: 1,2,3); фрагмент венчика лепной чаши с примесью сланца и окрашенного светло – розовым ангобом (рис 24: 5); археологически целая лепная кружка с волнистым орнаментом, примесью галечки и дутика. С 2-х сторон окрашена красной краской (рис 26: 1).

### Помещение № 5

Помещение № 5 расположено к востоку от помещения № 3. Длина 7,5 м., ширина 1,4 м. (10,5 м<sup>2</sup>), вытянуто с востока на запад (рис 3). Южная стена сохранилась на высоту 1,20 м. от верхнего пола помещения. Она сложена (из блоков пахсы и сырцовых кирпичей) комбинированным методом. Штукатурка сохранилась на небольших участках стены толщиной 2-2,5 см.

Торцовая восточная стена сохранилась на высоту 1,20 м. от верхнего пола. Она привязана к южной стене, сложена комбинированным методом.

Поверхность восточной стены покрыта штукатуркой, толщиной около 3 – 3,5 см. Ширина восточной стены 0,6 м. Северная стена сохранилась в длину 6 м., также на высоте 1,20 м от верхнего пола. Сложена, также комбинированным методом. Штукатурка сохранилась очень плохо. На стене сохранился только выравнивающая поверхность штукатурки со следами пальцев рук мастера. Толщина стены 1 м.

Западная стена сохранилась на высоту 1,6 м., построена комбинированным методом. Лицевая поверхность стены сохранилась хуже других стен. Ее верхняя часть сильно разрушена. Очень большие трещины и промоины между блоками пахсы. Саманная штукатурка не сохранилась. Толщина западной стены 1 м. Западная стена помещения № 5 одновременно является восточной стеной помещения № 3. Она раскопана в длину на 3,50 м.

В северо – западном углу помещения № 5 находится проход шириной 2,40 м. проход ведет в храмовый двор. Этот проход по конструкции похож на проход в помещение № 6. К сожалению из-за нехватки времени в этом сезоне расчистка прохода с лестничным маршам не завершена.

Пол помещения почти ровный. На поверхности много угольков и золы. Практически вся поверхность глинистой обмазки нижнего пола сильно закопчена, с присутствием обугленностей и золы на ней.

На поверхности пола была найдено фрагмент венчика хума с плетённым орнаментом под венчиком. (рис.1)

**Помещение № 6.** Помещение № 6 примыкает к помещению № 4. Помещение № 6 расположено к востоку от помещения № 4, а также к востоку от коридора (условно назовем помещение № 7) парадного зала № 3. Его размеры 5,5 x 2,55 м. Оно вытянуто с севера на юг (рис 3). Сохранности стены не очень хорошая.

Западная стена сохранилась в южном направлении на высоту 2 м в северном направлении на высоту 1,25 м. Толщина стены совпадает с толщиной восточной стены помещения № 4. Западная стена была покрыта несколькими слоями саманной штукатурки, от которой сохранились небольшие участки. Стена сложена комбинированным методом.

В отличие от западной стены торцовая северная стена сохранилась гораздо хуже на высоту 1,25 м. Построена комбинированным методом. На северной стене местами сохранились фрагменты саманной штукатурки. Северная торцовая стена приставлена к западной стене помещения. Восточная

стена также хорошо не сохранилась. Она целиком сложена из сырцовых кирпичей. Размеры кирпичей 48 – 49 x 24 x 9 см., высота ее сохранности 1 м от уровня пола. Штукатурка не сохранилась. Вся лицевая поверхность размыта. Она приставлена к северной торцовой стене.

Южная стена сохранилась на высоте 1,65 – 1,62 м от пола. Ее толщина 1,8 м. Она сложена из пахсовых блоков и сырцовых кирпичей. Южная стена сохранилась в длину 5,7 м. по оси запад – восток.

Лицевая поверхность стены оштукатурена. Имеются четыре слоя штукатурки толщиной от 4 – 4,5 см. Самый нижний слой (выравнивающий) толщиной около 2,5 – 3 см. Поверхность стены закопчена. Восточный конец стены уходит под западный разрез храмового двора.

В помещении № 6 были обследованы два уровня пола. Первый пол находился на 20 см. выше нижнего пола. На уровне верхнего пола в северо-восточной части помещения была обнаружена гранитная зернотерка.

Там же, рядом с зернотеркой расчищен тандыр, изготовленный из хума. Он лежал дном кверху. У этого тандыра не была дна. Второй тандыр обнаружен в юго-западном углу помещения. Его конструкция такая что и в первом варианте. Диаметр обеих устьев тандыров 50 см. Они сильно закопчены. Верхний пол слегка повышается с севера на юг. На поверхности верхнего пола, на расстоянии 50 см к востоку от тандыра у южной стены расчищен участок сильно прокаленной глины с остатками древесного угля, домашнего очага. Судя по обнаруженному тандыру и очагу в помещении возможно служило проходом и одновременно кухней.

Поверхность пола сильно утрамбована. На полу имеется подсыпка гравия. На глубине 20 см от верхнего пола была разобрана прослойка, разделяющая уровни верхнего и нижнего пола. В ее твердом галечном и гравийном заполнении обнаружены измельченные фрагменты керамики и кости мелкого рогатого скота, а также сильно коррозированные остатки железных шлаков.

На уровне нижнего пола, вдоль восточной стены во всю длину помещения № 6 выявлены остатки суфы, сложенной из сырцового кирпича. Ее длина 4,9 – 5 м., ширина 1,05 м., высота 20 – 22 см. Сохранность ее настолько плохая, что не позволяет определить ее полные размеры и размеры сырцовых кирпичей.

Вдоль южной стены была построена суфа длиной 2,2 м., шириной 60 см., высотой около 0,5 м. сырцовыми кирпичами размером 52 – 53 x 27 x 10 см. Сохранность суфы очень плохая. Такие суфы до сих пор сооружает местное население у входа в дом. Эти суфы обычно предназначены для праздничных дней. (свадьба, угощение, прием важных гостей и т.д.)

Уровень нижнего пола слегка поднимается с севера на юг. Ее поверхность состоит из участков, плотно забутованных обломками сырцовых кирпичей и гравием, которые чередуются с слоями мягкого лесса, заполненного фрагментами керамики и костей, что по-видимому, указывает на хозяйственное использование жилья в данный период.

В юго-восточной части помещения № 6 располагается лестница. Сохранившаяся высота лестницы 0,65 м. Марш лестницы следовал на восток, ширина его 2,4 м. Лестница состоит из двух ступенек. Высота ступеньки 0,30 м, ширина около 60 см, ступеньки сложены из речного булыжника (15 – 20 – 25 см) и сырцовых кирпичей. Ступеньки лестницы сильно размыты. В проходе был расчищен деревянный обуглившийся порог. На южной щеке прохода обнаружено гнездо порога диаметром 25 см, глубиной 35 см, на северной щеке прохода также имеется гнездо аналогичного диаметра и глубины как и в южном гнезде. Длина бруса порога около 4 м., ширина 17 см., толщина 17 см. Ширина самого прохода 2,40 м.

**Помещение № 7** расположено к западу от помещения № 6. до конца не раскопано. Раскопан проход помещения, северная и южная стена на участке 2-х метров к западу. Северная стена сохранилась на высоту около 2 м. Толщина стены 1 м. Стена сложена комбинированным методом. Штукатурка сохранилась очень плохо.

Южная стена сохранилась так же на высоту 2-х метров, толщина стены 1,06 метров. Стена выложена комбинированным методом. Штукатурка сохранилась идеально. Поверхность штукатурки прокалена докрасна. Проход в помещение № 7 расположен в восточной стене. Ширина прохода 1,3 м. Он сохранился на высоту 1,9 м. Со стороны помещения № 7 верх прохода зафиксировать не удалось из-за просевших сверху пахсовых блоков, которые его разрушили.

Его южная щека (шириной в 1 м) находится в 0,6 м к северу от юго-западного угла стены. Пахсовые щеки прохода имеют округленные гладкие углы. На них сохранилась штукатурка толщиной 3 см. Их поверхности обожжены докрасна. Толщина слоя пожара в помещении № 7 около 0,6 м. Заполнение над полом в помещении № 7 составляет 18 – 20 см слоя черного обуглившегося дерева, над ним 40 см завала обожженных кирпичей, фрагментов пахсовых блоков и штукатурки.

Помещение № 3 и 7 были связаны между собой проходом, который находится в северной стене помещения № 7. Причина пожара не установлена.

Таким образом в сезон 2011 году на поверхности улицы на против помещения № 2 на расстоянии 6,60 м к востоку было обнаружено на глубине 0,70 м от дневной поверхности согдийская монета Гурека (II типа), первая четверть VIII в. Этот слой улицы как мы раньше предполагали, оказался второй поверхностью двора, совпадающей с единовременным слоем в помещении № 3, 6 и 7. Возможно, что пожар возник примерно в 720 и 721 гг.

В заполнение помещения № 6 найдены: фрагмент чаши (рис 27: 1), два фрагмента кружек с округлым туловом (рис 27: 2,3); два фрагмента венчика водоносного кувшина, один с ручкой (рис 27: 5,8); два фрагмента ручек водоносного кувшина (рис 27: 4,7); фрагмент венчика детского поильника, слив имеет изображение горного козла (рис 28: 1); фрагмент венчика тонкостенного горшка слегка отогнутого наружу (рис 28: 2); четыре фрагмента

венчика широкогорлого сосуда, один из них с насечками по венчику (рис 28: 3-6); фрагмент стенки сосуда с обломанной ручкой и вмятиной от пальца под ручкой (рис 29: 1); два фрагмента донцев кувшина, один с волнистым орнаментом окрашенный красным ангобом (рис 29: 2,3), фрагмент сосуда с отверстиями под венчиком. Венчик сильно отогнут и имеет характерную особенность – с внутренней стороны вокруг венчика сделан резкий выступ для крышки. Плечики сосуда орнаментированы двумя рядами волнистых и параллельных линий, а также под венчиками след вдавления палочкой (рис 29: 4); фрагмент венчика хума орнаментирован двумя рядами поясов треугольников с треугольными вдавлениями внутри (рис 30: 1); фрагмент стенки хума с квадратными насечками с наружи (рис 30: 2); фрагмент широкогорлого, толстостенного тагора (рис 30: 4); фрагмент гончарного котла с примесью галечки, сланца и дутика, без копоты (рис 30: 5); три фрагмента ручек треугольных в сечении (рис 30: 3,6) (рис 31: 1); три венчика лепного водоносного кувшина с примесью сланца и песка, один из них со следами обломанных ручек у венчика (рис 31: 2-4); археологически целая лепная кружка с ручкой, снаружи имеется выдавленность пальцем во внутрь, с примесью песка и дутика (рис 31: 5); археологически целая лепная кружка с примесью сланца и дутика, с прямым бортиком, с волнистым устьем (рис 32: 1); фрагмент донца лепной чаши с примесью галечки и дутика (рис 32: 2). Светильник с геометрическим крашенным орнаментом и насечками (рис 32: 3)

**Двор.** К западу от исследованного участка храма в 2003 г. был заложен раскоп двора (Gerg Gropp, 2003). В ходе исследования открыта западная стена помещения А, Б раскопанные в 2003 году. Общая площадь исследованного участка двора в этом сезоне составляет около 180 м<sup>2</sup>. (рис 3; рис 4). Стены открылись на высоту около 2-х м толщиной около 1 м, длиной около 14 м. выложена комбинированным методом. Стена сильно размыта, только у самого пола прослеживаются кирпичи толщиной 10-12 см. Штукатурка сохранилась у самого пола на высоте 10-13 см, местами сохранилась выкружка штукатурки с полом. Под восточной стеной на уровне верхнего пола в южном дворе были обнаружены ряд булыжников размерами от 15 до 25-30 см. Возможно использованные под фундамент.

На расстоянии 6,20 м к северу от южного обреза раскопа восточной стены была обнаружена суфа. Суфа сохранилась от уровня пола на высоту 5 см. Она возведена из сырцовых кирпичей размерами 48x24x9-10 см, ее шириной около 76-80 см. Длина суфы около 5 м. сохранность плохая. Поверхность суфы размыта. Возможно суфа служила ступенькой прохода в пандусное помещение А, раскопанное в 2003 году. Этот проход был заложен, возможно когда была достроена пандусная клетка в помещение А (Gerg Gropp, 2003).

Возможно проход был арочным. В разрезе видна просевшая кирпичная кладка на высоту до одного метра от уровня пола.

В этом сезоне расчищен только верхний пол двора, на участке 13,6x11,3 м. (примерно около 145-150 м<sup>2</sup>). Нижний пол двора был открыт у

прохода в помещение №6 на участке 5,1x1,8м к востоку. Поверхность второго пола на открытом участке сплошь обгорелая. Толщина обгоревшего слоя около 3-4см. от уровня второго пола двора, которая совпадает с уровнем прохода в помещение № 6. Обследование прохода помещения № 6 будет продолжено в новом сезоне.

Заполнение над полом и по всей площади двора представлено обычным рыхлым лессом толщиной от 1м до 2,3м.

Керамический комплекс собранный с поверхности пола у двора состоит: донца светлых чаш, снятых ниткой (рис 33: 1); фрагмент ручки столового кувшина, светлый черепок (рис 33:); фрагмент стенки тонкостенного сосуда, с внутренней стороны замечены шесть круглых выпуклых точек (рис 33: 3); фрагмент донца сосуда (рис 33: 4); фрагмент венчика широкогорлого сосуда (рис 33: 5); фрагмент широкогорлого тонкостенного сосуда с вогнутым во внутрь краем венчика (рис 33: 6); два фрагмента венчика хума (рис 33: 7,8); четыре фрагмента венчиков гончарных котлов, с примесью кварца, галечки, сланца и дутика, у одного на венчик нанесена насечка сделанная палочкой с уклоном влево, у другого налеп ручек горизонтальный (рис 33: 9-12); фрагмент венчика лепного котла, с примесью сланца и песка (рис 33: 13) фрагмент стенки лепного котла с ручками треугольными в сечении, с примесью галечки и сланца, снаружи ручки закопченны (рис 33: 14); фрагмент детской погремушки (рис 33: 15).

#### Примечание

1. Работы проводились с июня по август 2012 г. Состав экспедиции: начальник, к.и.н. Ш.Курбанов (Институт истории, археологии и этнографии имени А. Дониша АН Республики Таджикистан), научные сотрудники А. Пулотов, Ф. Аминов, водитель и наемные рабочие.
2. Экспедиция проведена при поддержке Швейцарского Общества по исследованию Евразии, Отдела охраны историко-культурного наследия Министерства культуры РТ. Начальник отряда благодарит спонсоров за поддержку исследований на памятнике.



Рис. 1. Месторасположение городища Санджар-шах (указано звездочкой)

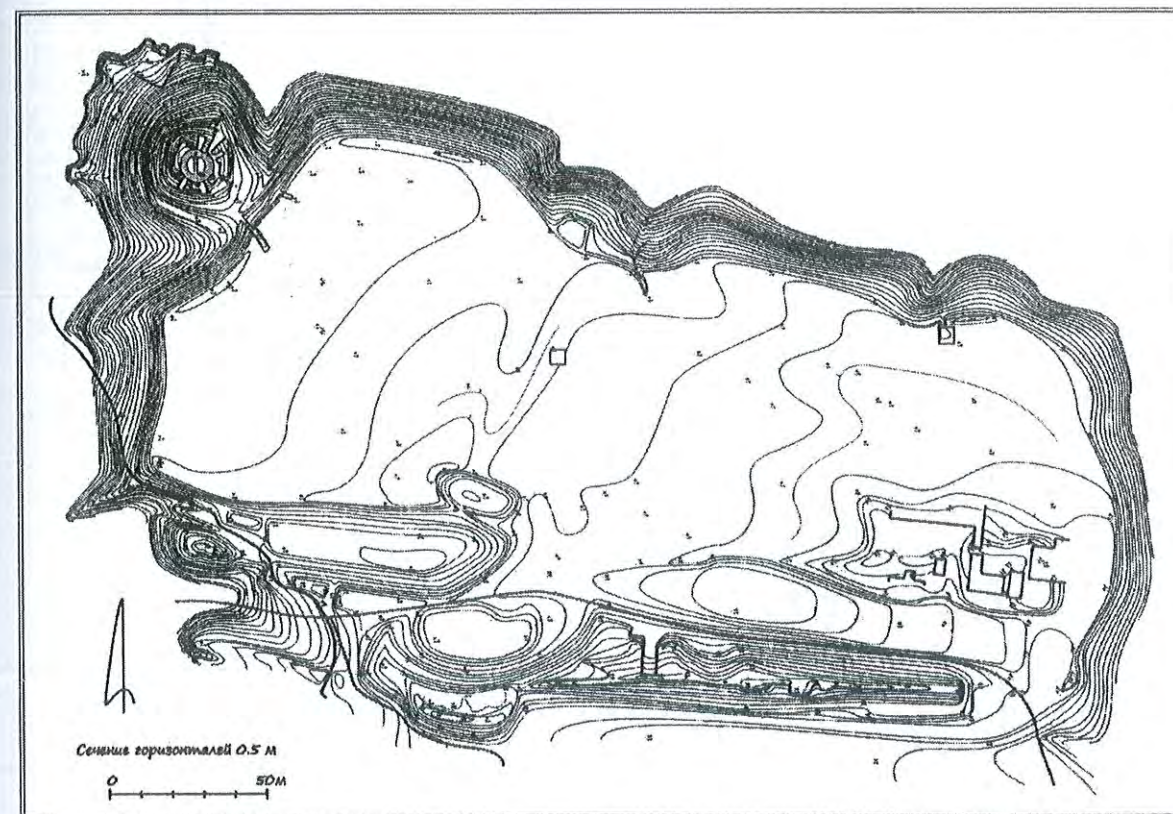


Рис. 2. Рельеф местности городища Санджар-шах в 2012 году

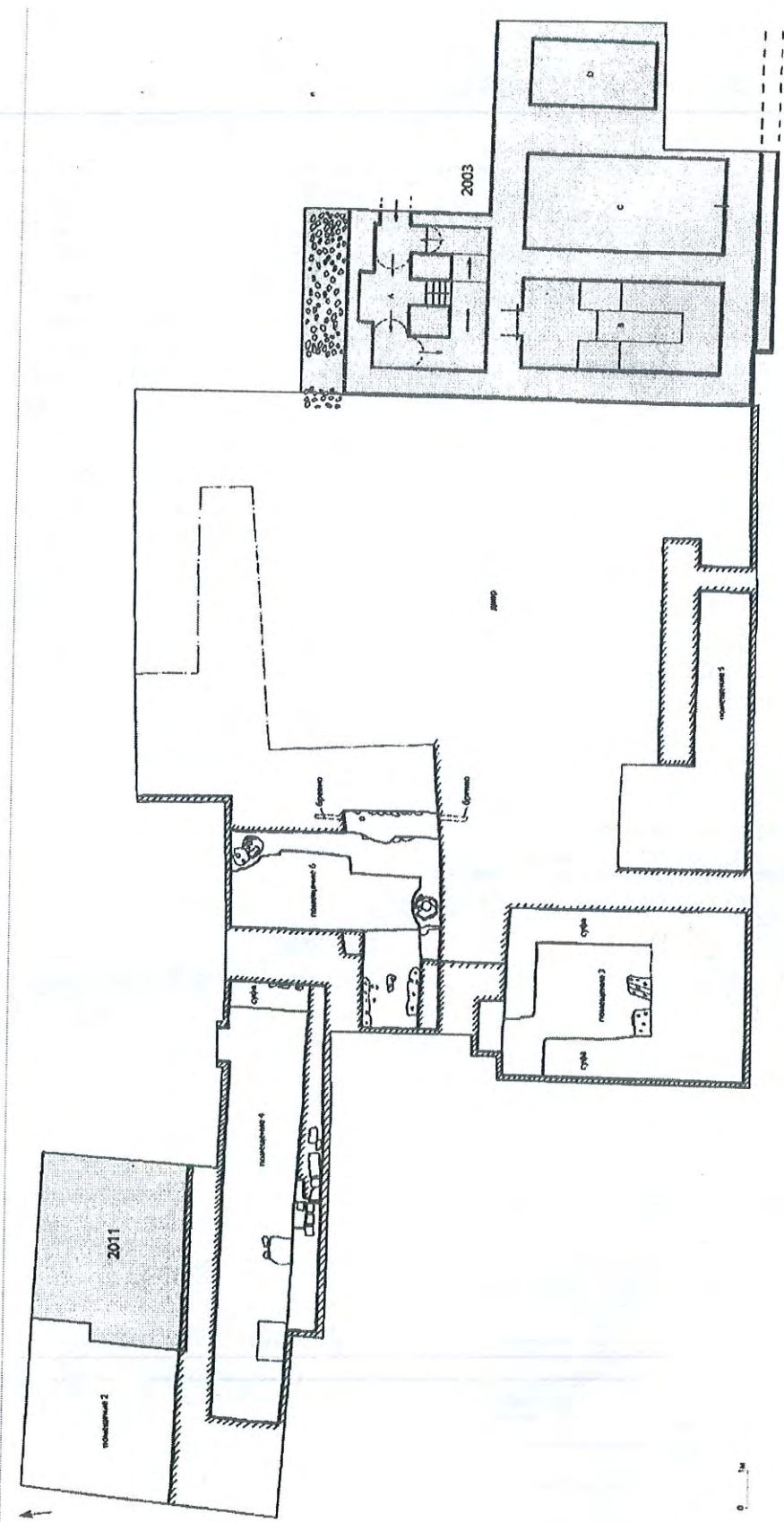


Рис. 3. Объект II. План (2012 год)

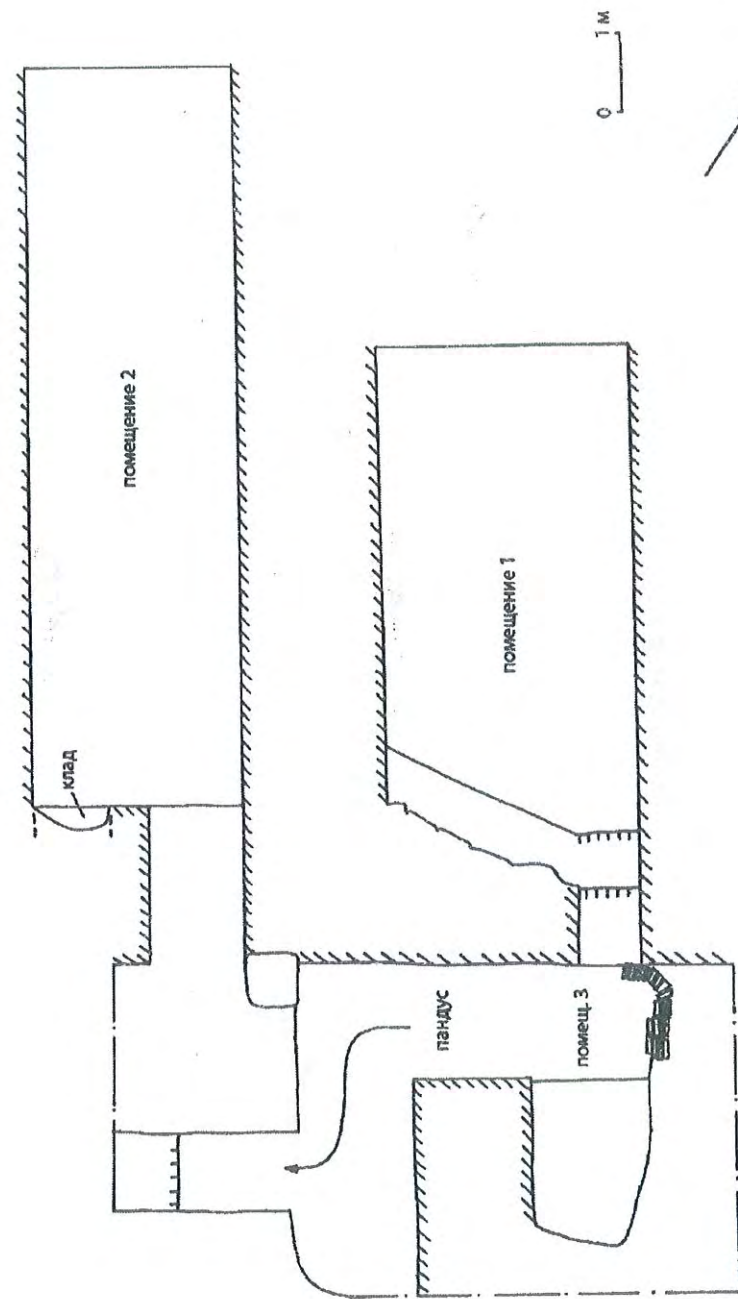
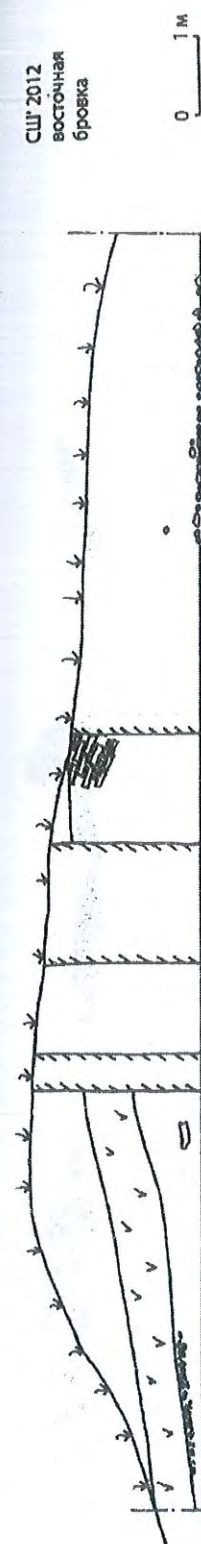


Рис. 4. Объект II. План и разрез восточной бровки.

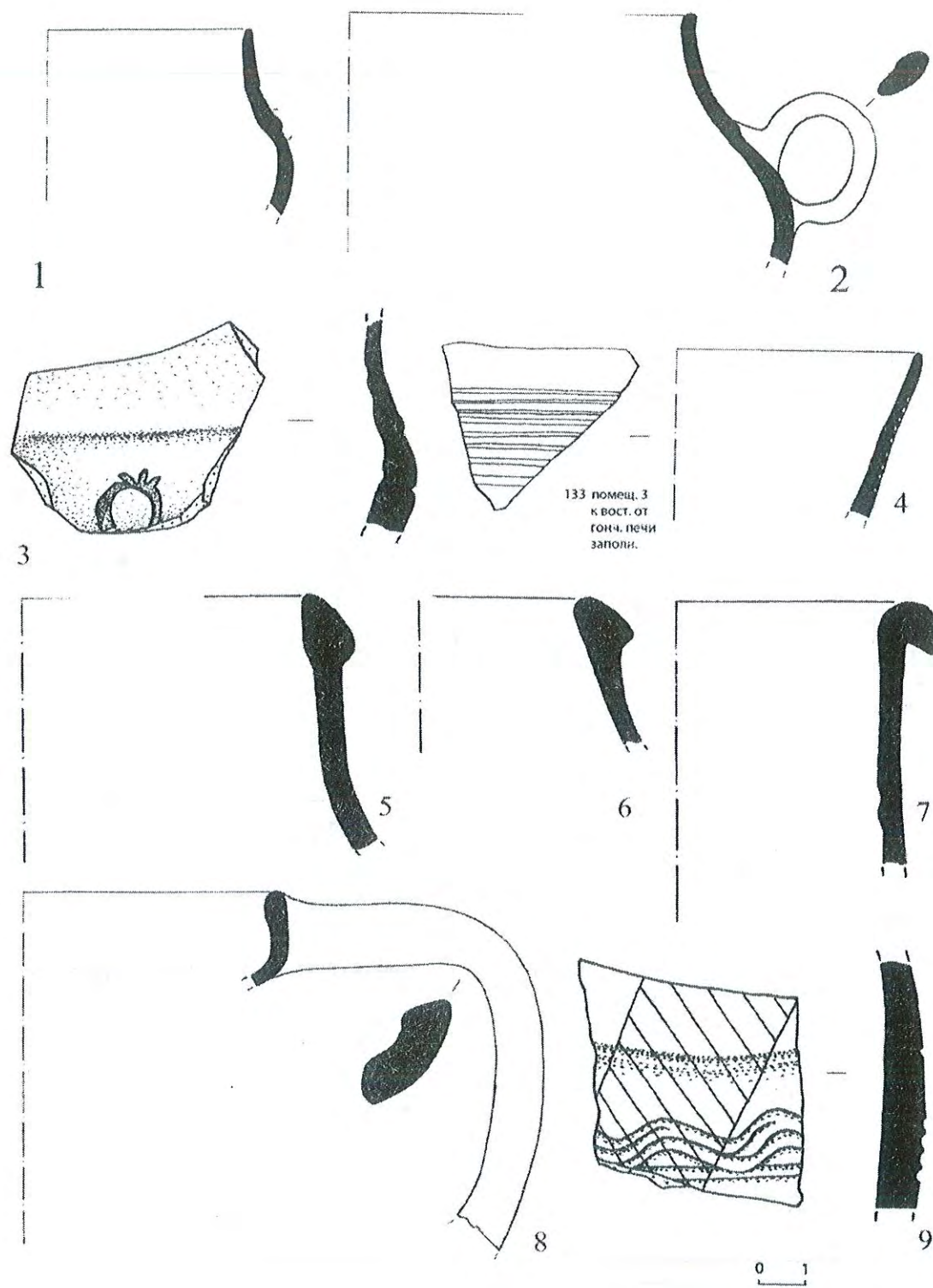


Рис 5. Объект II. Заполнение над верхним полом помещения 3:  
1-4 – кружки; 5-8 – кувшины; 9 – стенки сосудов, красный ангоб;

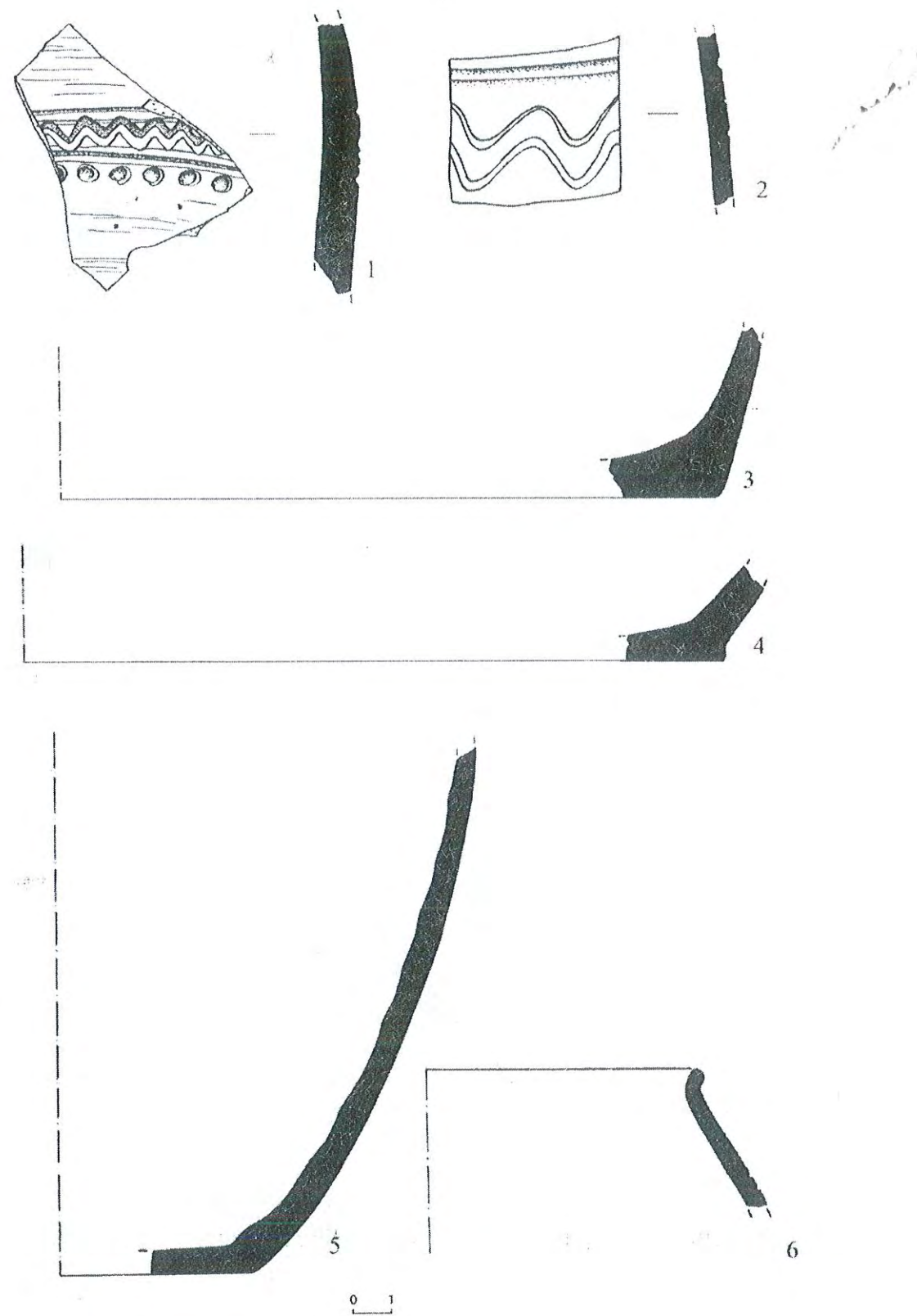


Рис. 6 Объект II. Заполнение над верхним полом помещения 3:  
1-2 – стенки сосудов, красный ангоб; 3-5 донца; 6 – широкогорлый сосуд.



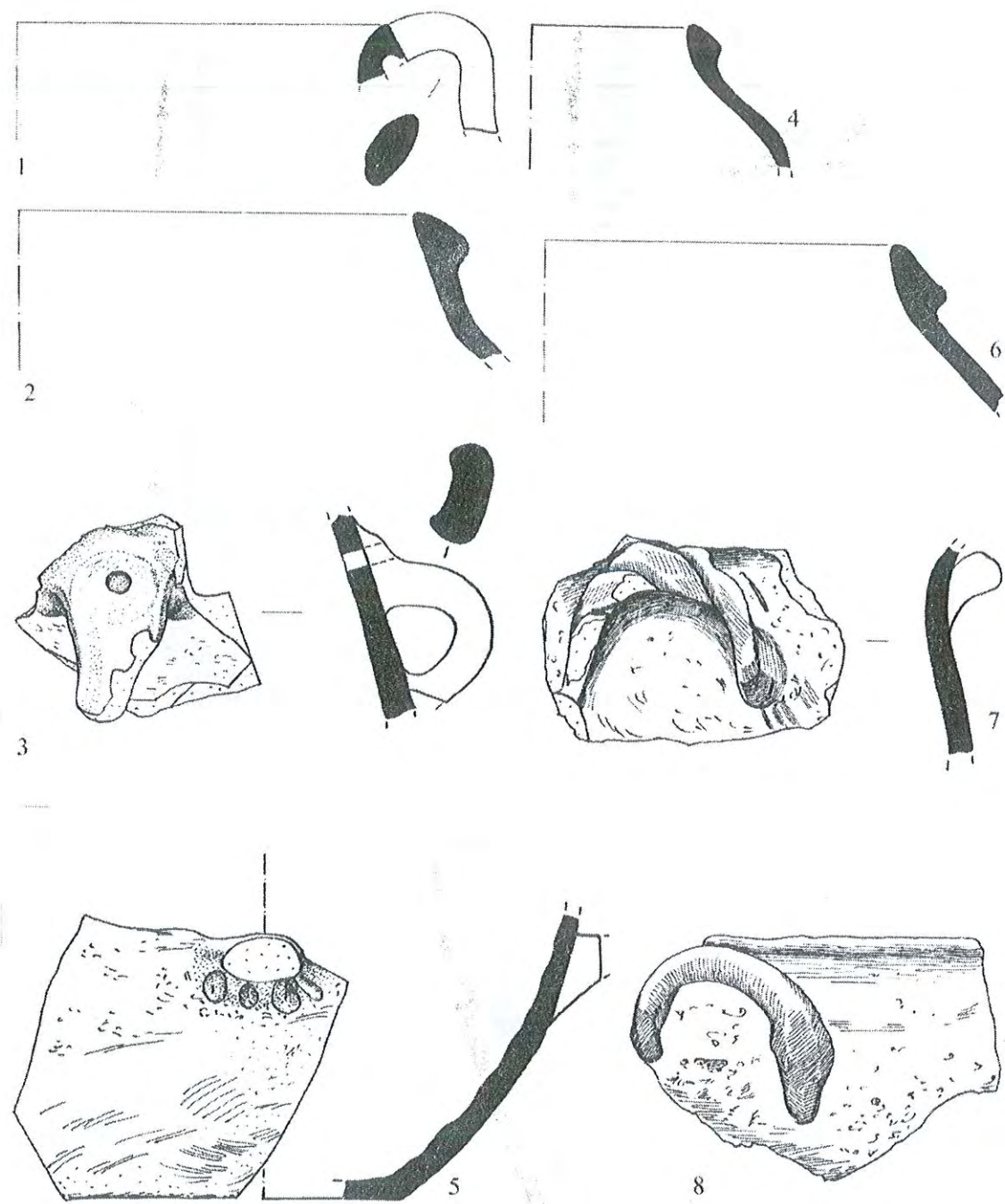


Рис 7. Объект II. Заполнение над верхним полом помещения 3:  
 1-3 – широкогорлые сосуды; 4 – миниатюрный сосудик;  
 5 – донце широкогорлого сосуда; 7-8 – лепные котлы.

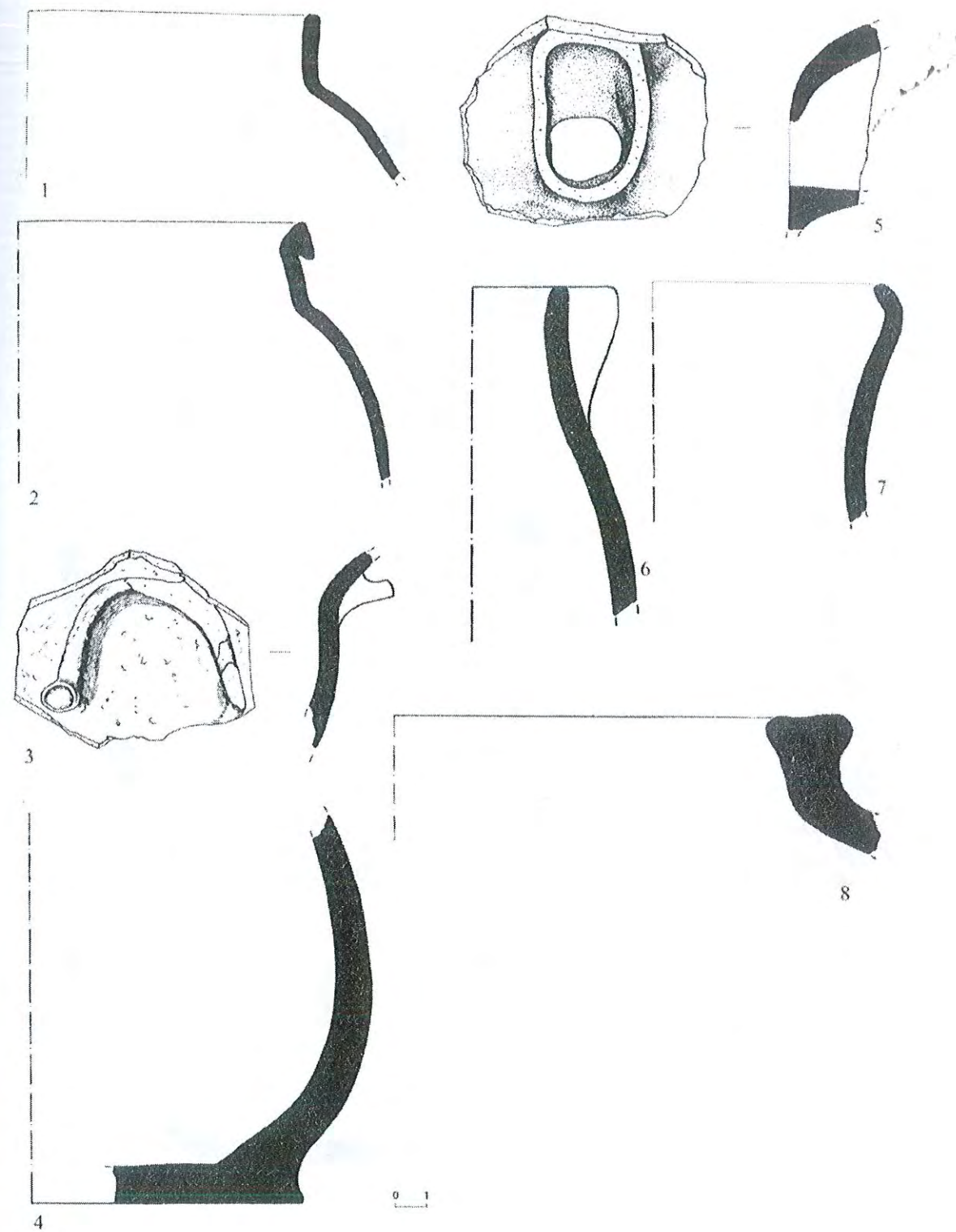


Рис 8. Объект II. Заполнение над верхним полом помещения 3:  
 1-3 – лепные котлы; 4 – донце лепного сосуда; 5-7 – лепные сосуды; 8 – хум.

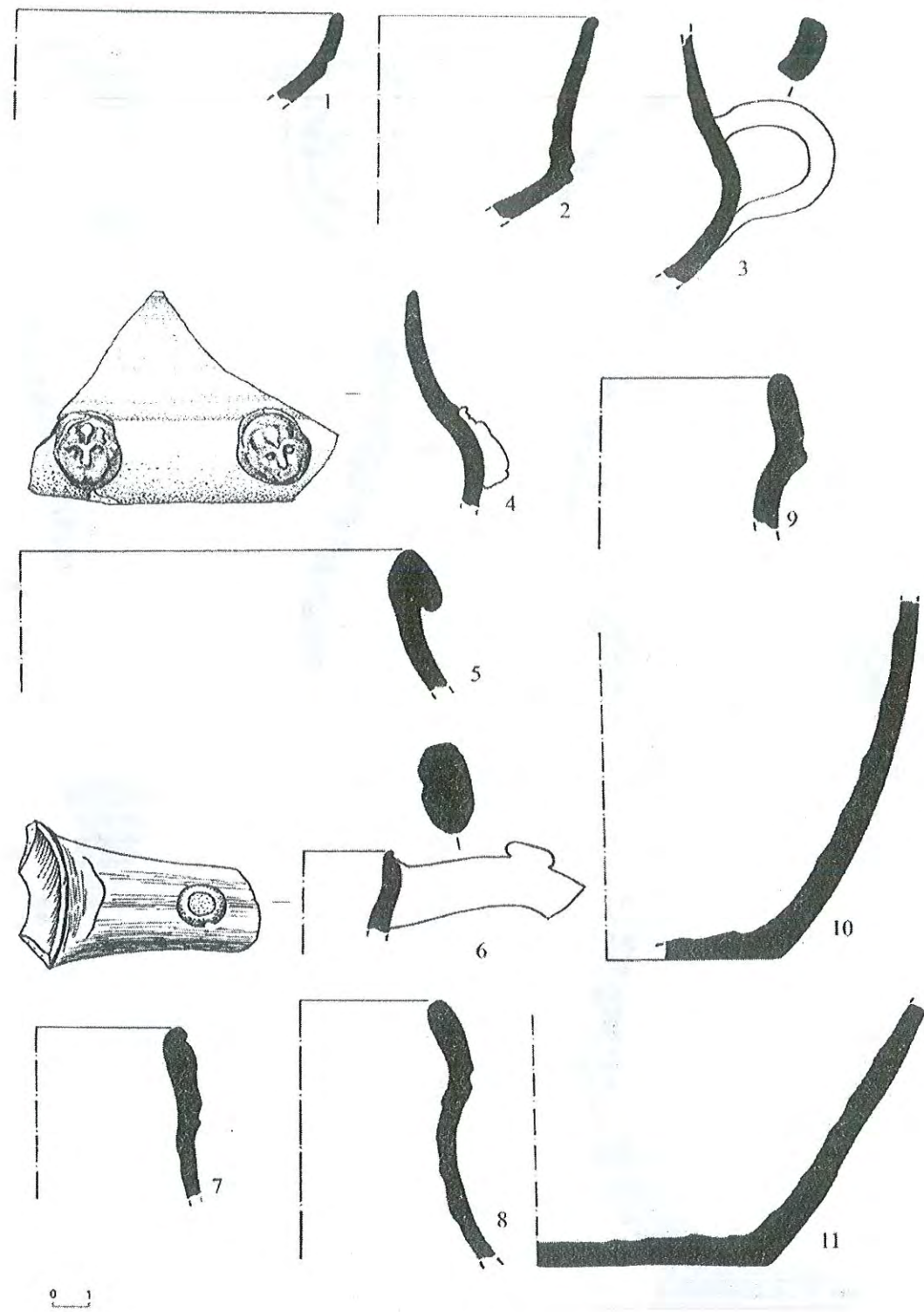


Рис 9. Пол помещения 3: 1 – чаша с красным ангобом;  
2-4 – венчики кружек; 6-11 – кувшины;

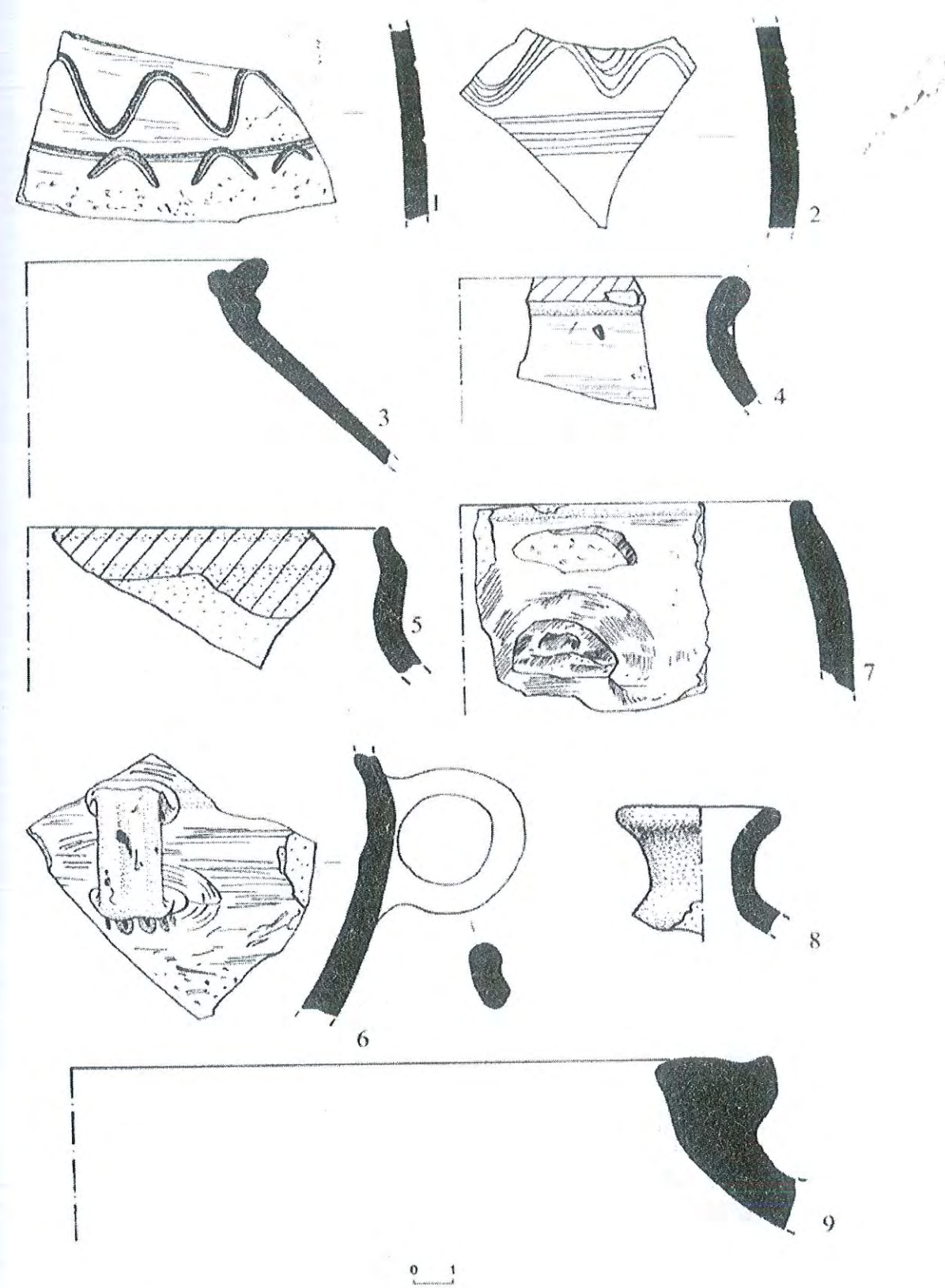


Рис 10. Объект II. Пол помещения 3: 1,2 – кувшины; 3 – венчик горшка;  
4-7 – широкогорлые сосуды; 8 – слив широкогорлого сосуда; 9 – хум.

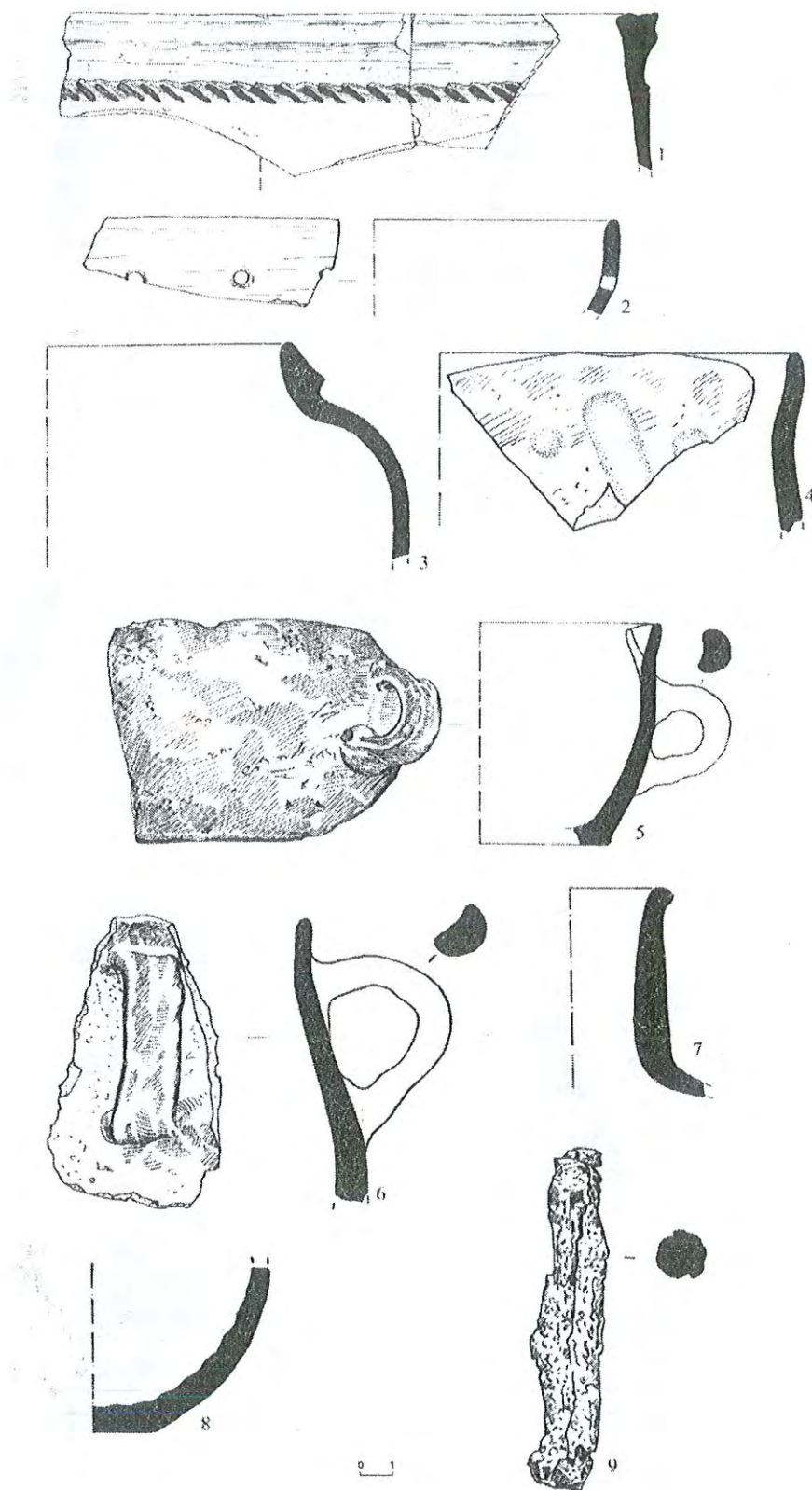


Рис 11. Объект II. Пол помещения 3: 1 – тагора; 2 – сосуд; 3 – котел; 4-6 – лепные кружки; 7 – кувшин; 8 – миниатюрный кувшинчик; 9 – железо.

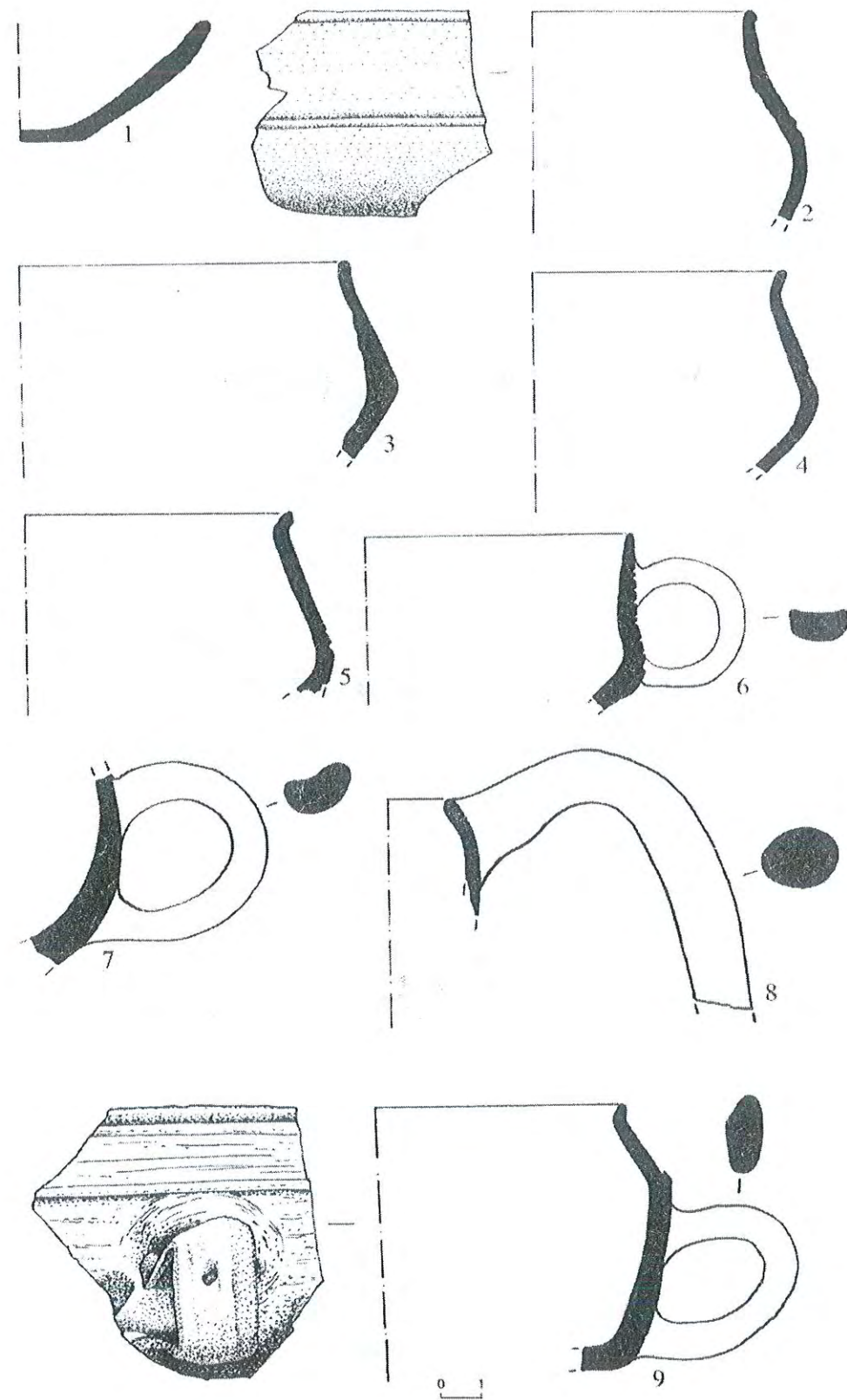


Рис 12. Объект II. Заполнение между верхним и нижним полом: 1 – миниатюрная чаша; 2-7,9 – кружки; 8 – ойнохоевидный кувшин.

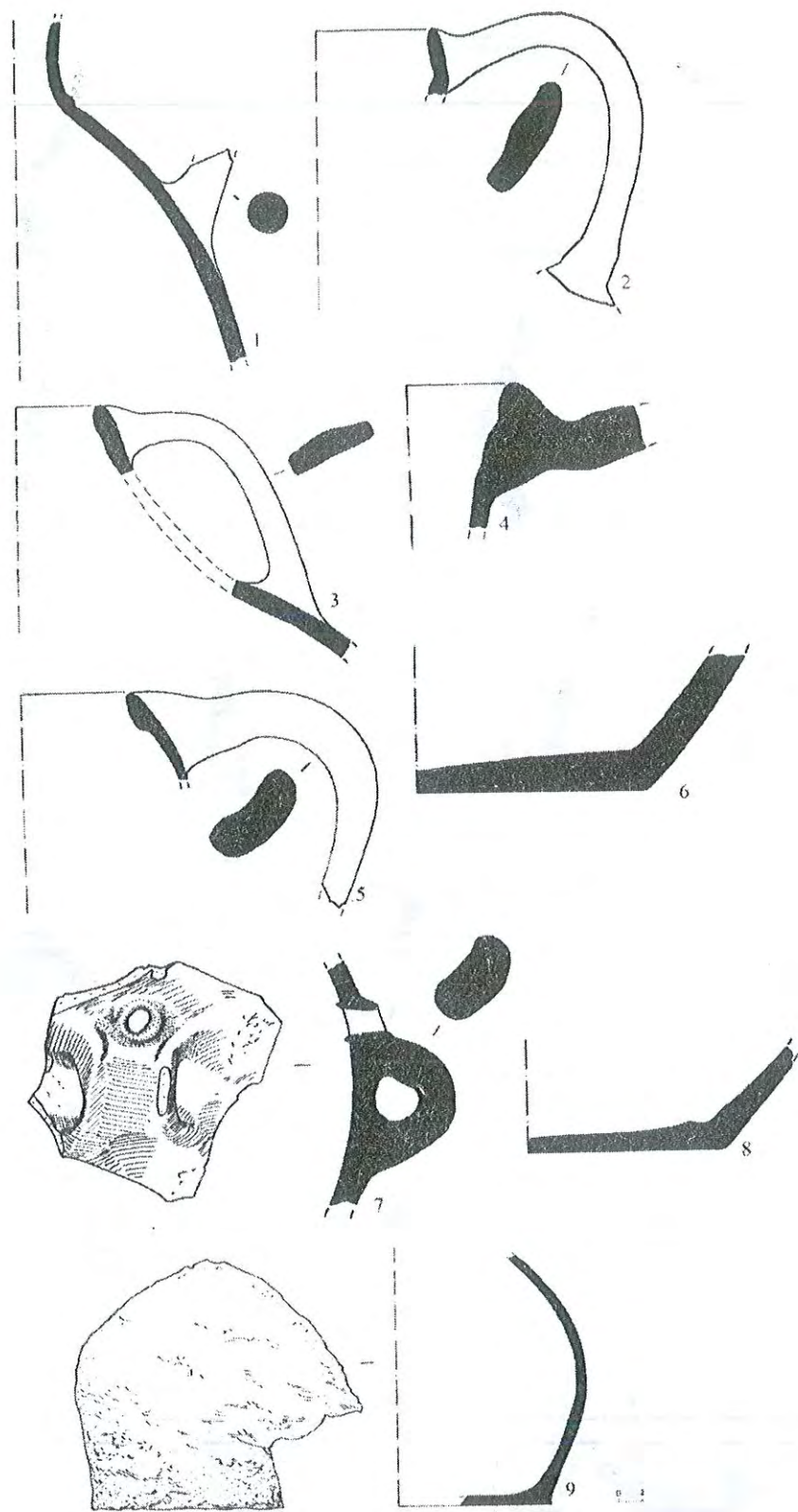


Рис 13. Объект II. Заполнение между верхним и нижним полом:  
1-5 – кувшины; 7 – маслбойка; 6,8-9 – донца сосудов.

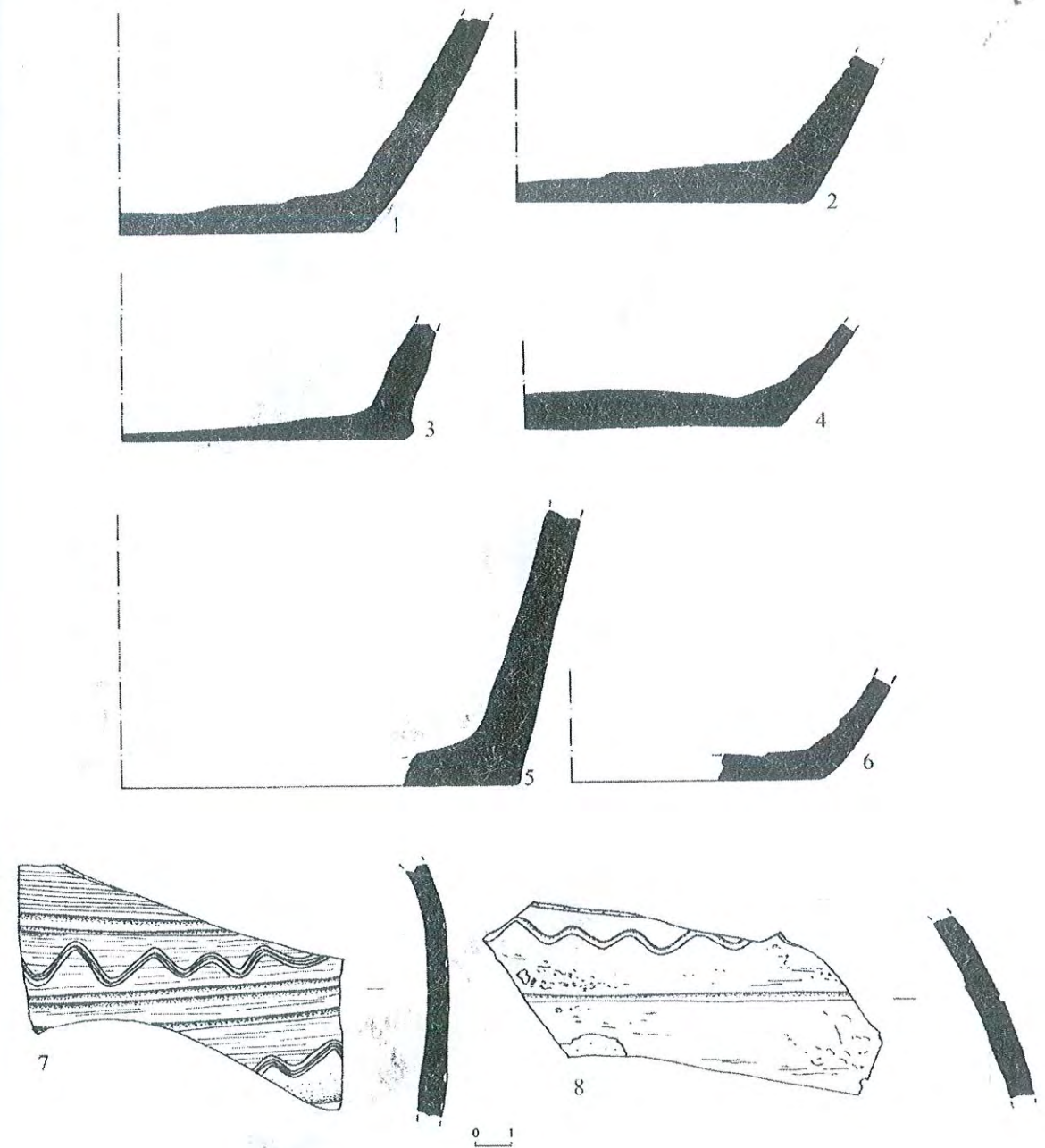


Рис 14. Объект II. Заполнение между верхним и нижним полом:  
1-6 донца сосудов; 7-8 – кувшины.

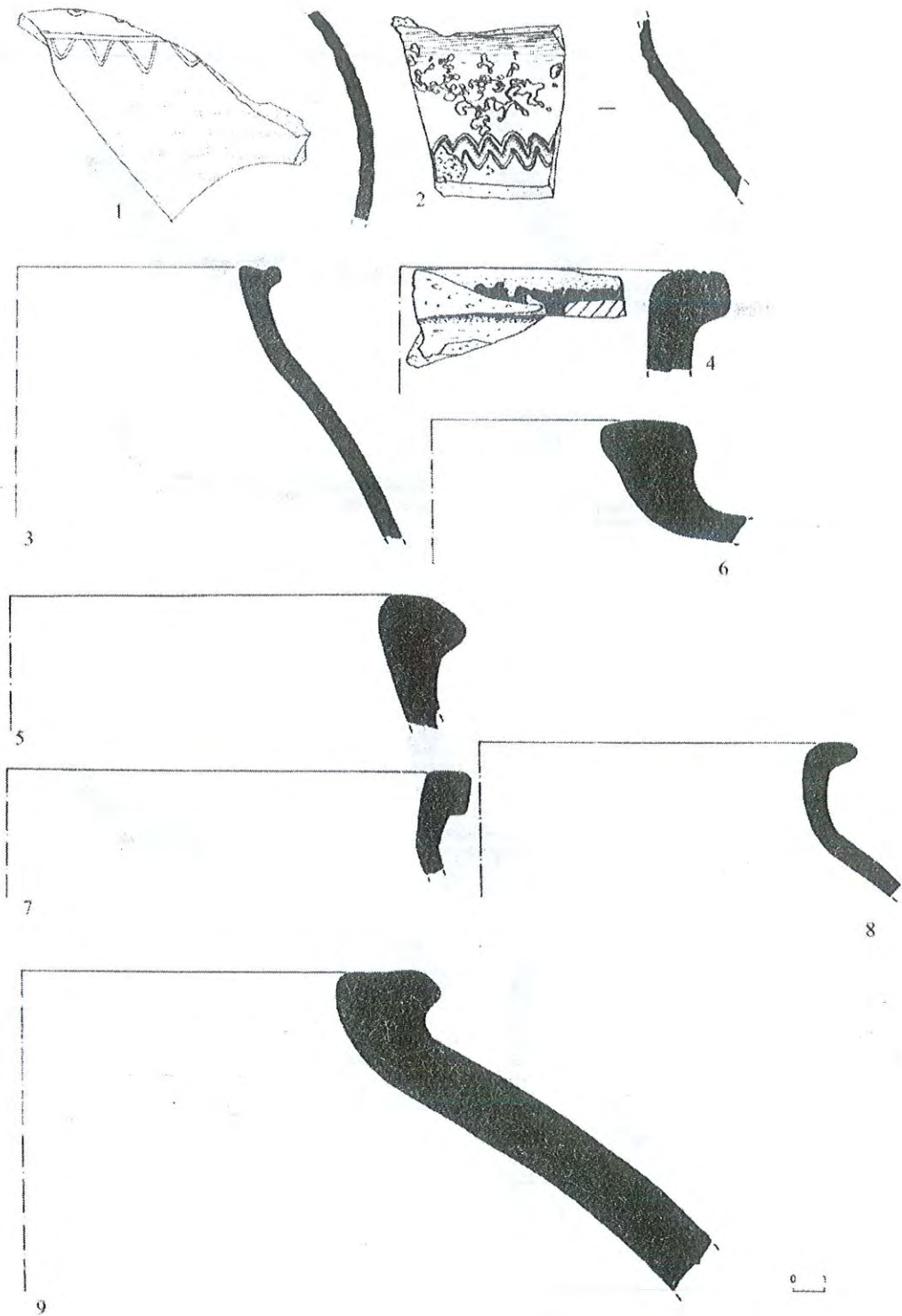


Рис 15. Объект II. Заполнение между верхним и нижним полом:  
1-2 – кувшины; 3 – тонкостенный сосуд; 4 – красноангобированный  
фрагмент; 5, 7 – хумчи; 6, 9 – хумы; 8 – гончарный котел.

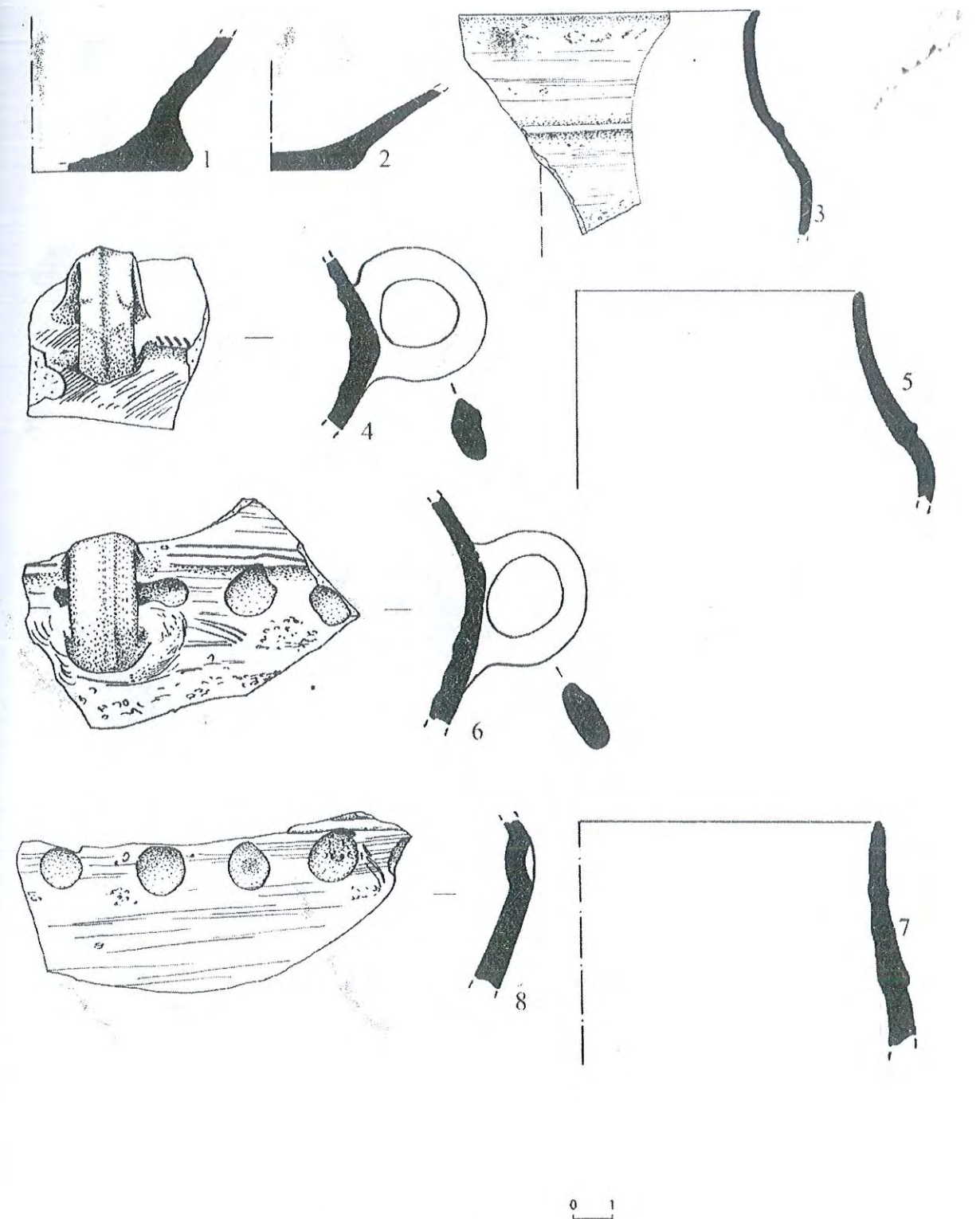


Рис 16. Объект II. Нижний пол помещения  
3: 1 – донце чашевидного кубка; 2 – донце чаши; 3-8 – фрагменты кружек.

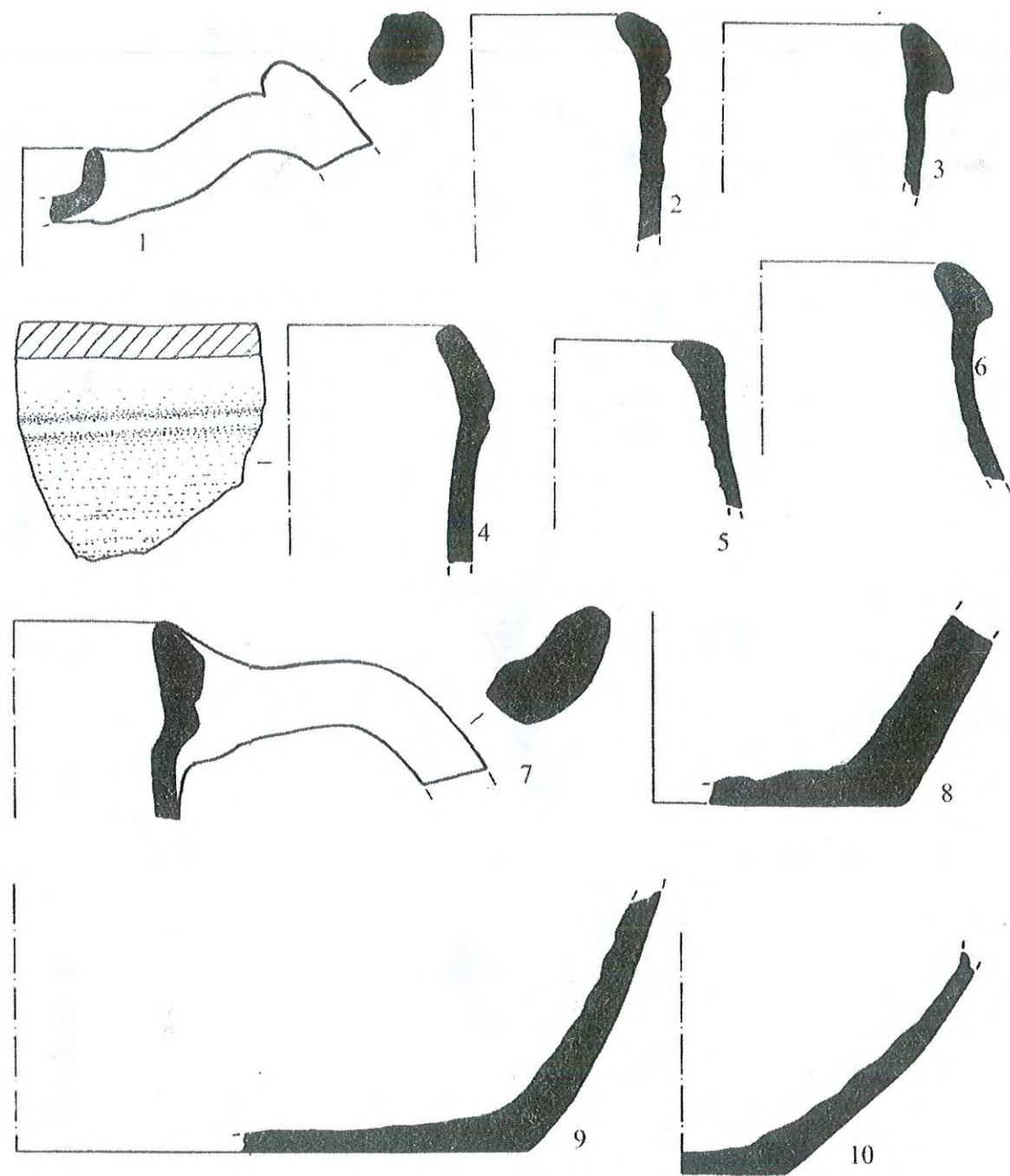


Рис 17. Объект II. Нижний пол помещения 3:  
1-7 – кувшины; 8-10 – три донца сосудов.

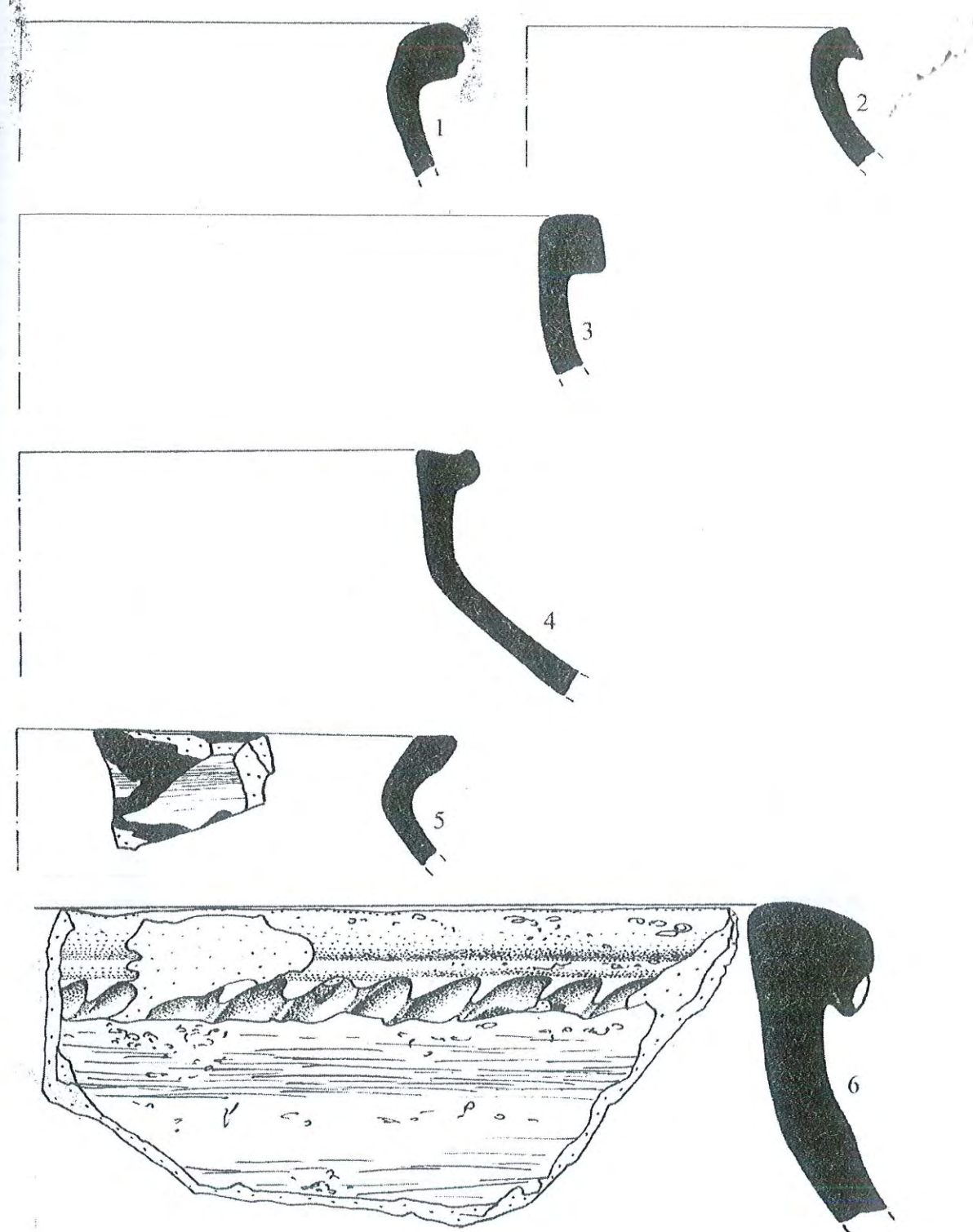


Рис 18. Объект II. Нижний пол помещения 3:  
1-5 – широкогорлые сосуды; 6 – венчик хума.

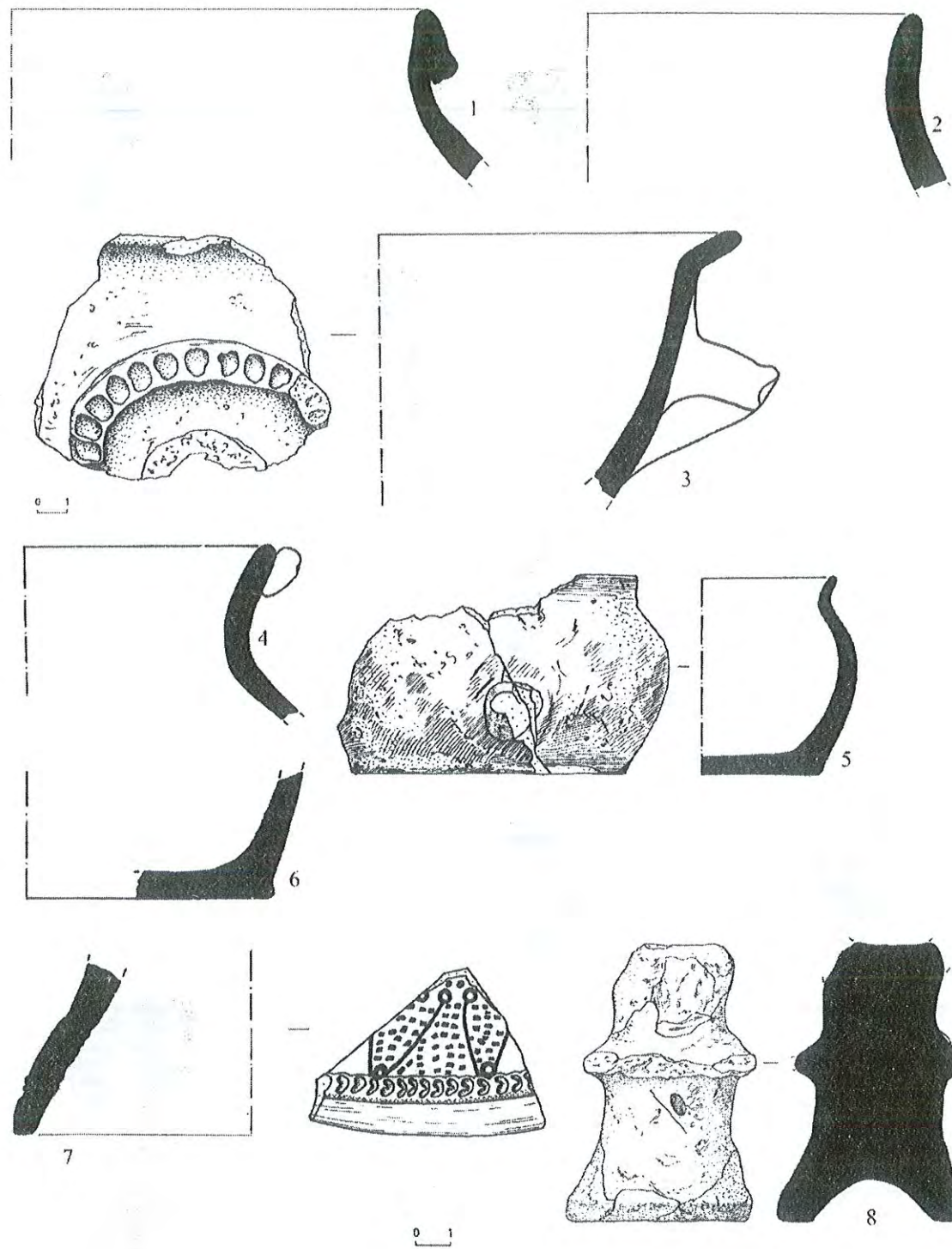


Рис 19. Объект II. Нижний пол помещения 3: 1-3 – котлы; 6 – донце лепного котла; 5 – миниатюрный археологически целый лепной котелок с обломанной ручкой; 7 – ножка светильника или курильницы; 8 – целый лепной светильник.

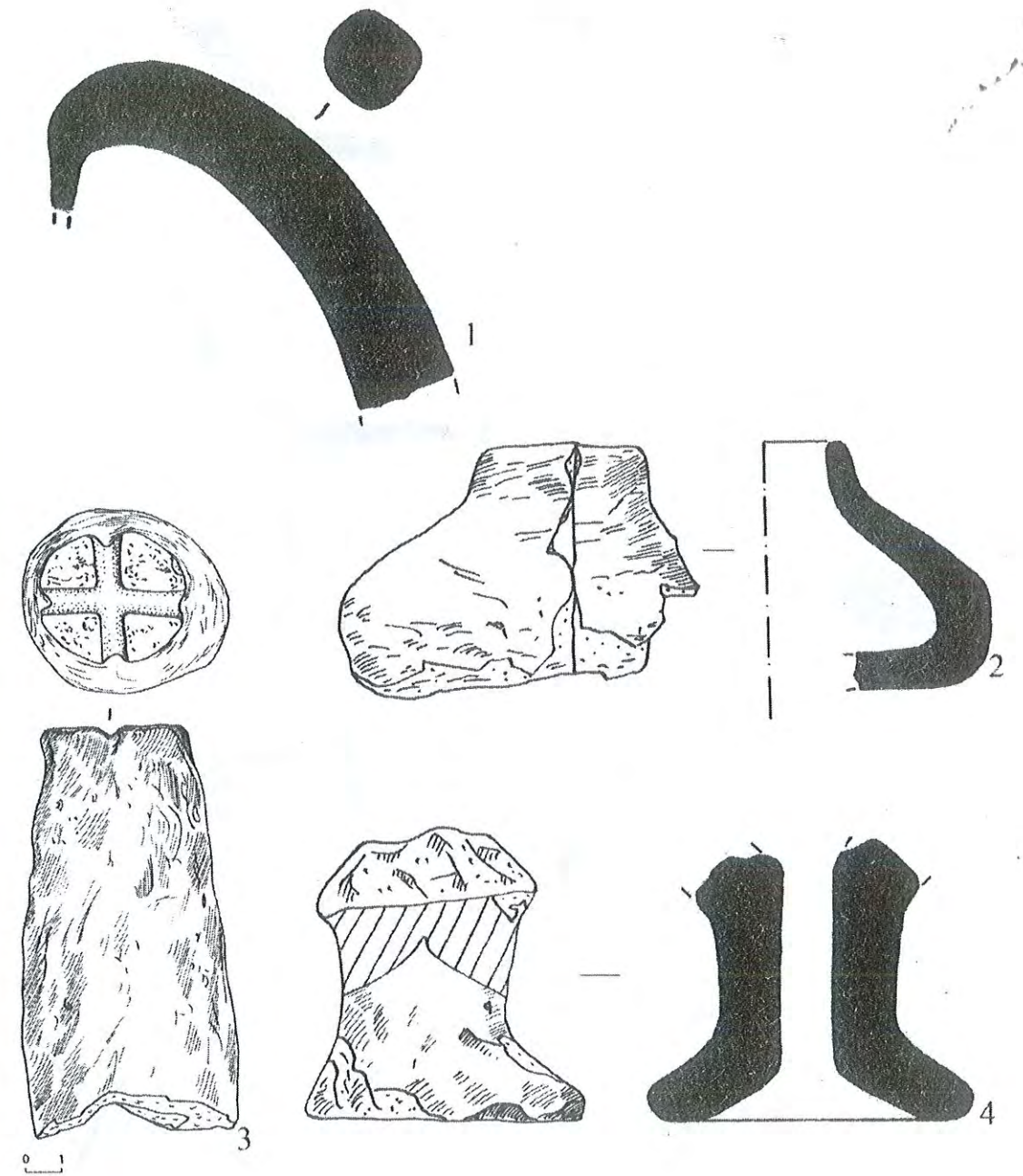


Рис 20. Объект II. Нижний пол помещения 3:  
1 – ручка водоносного лепного кувшина; 2 – светильник;  
3 – фрагмент очажной подставки с крестом; 4 – ножка сосуда.

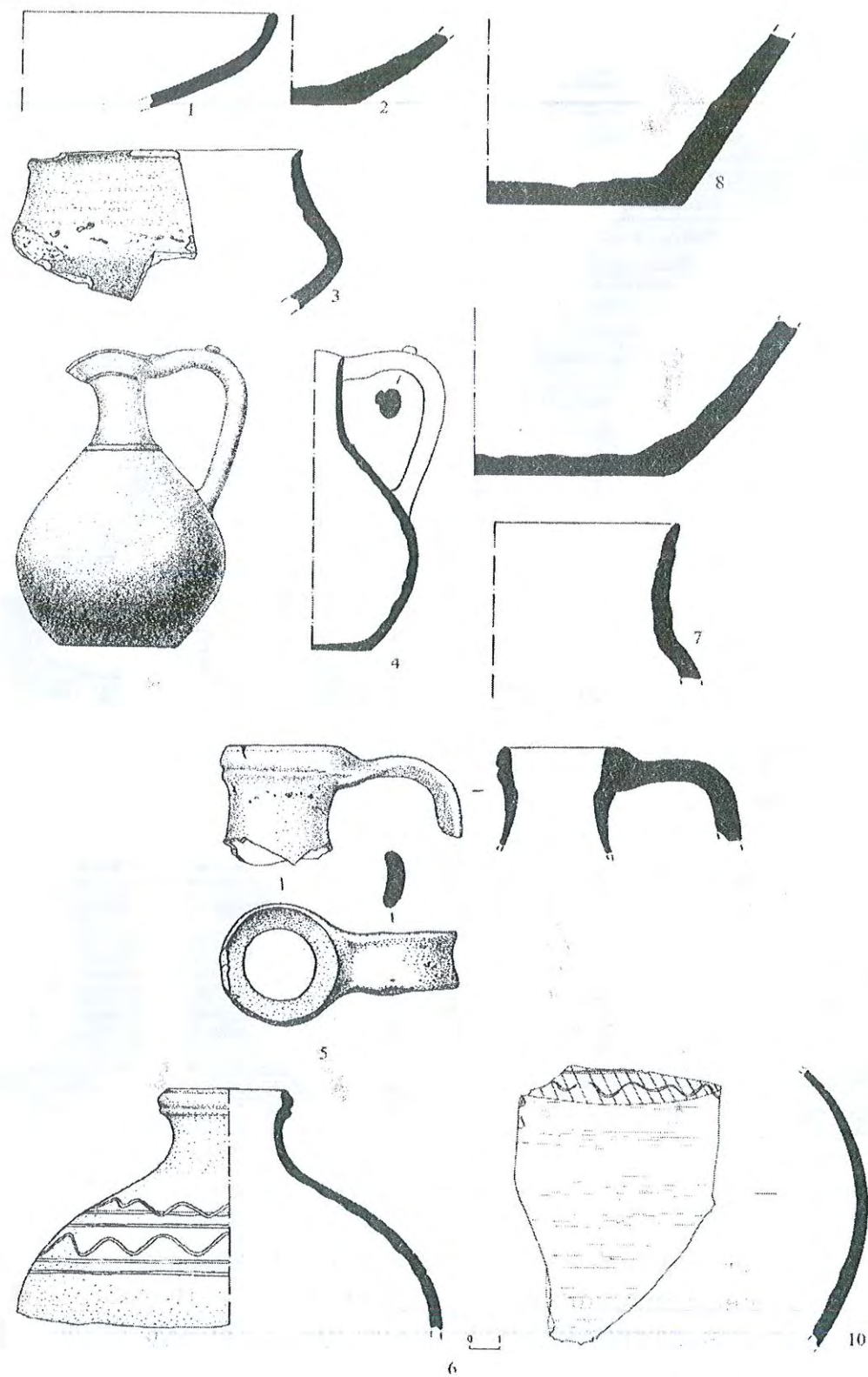


Рис 21 Объект II. Заполнение помещение № 4:  
 1 – чаша с розовым ангобом; 2 – донца чаши; 3 – венчик кружки;  
 4-6 – кувшины; 8-9 – донца сосуда; 7 – горшок; 10 – сосуд.

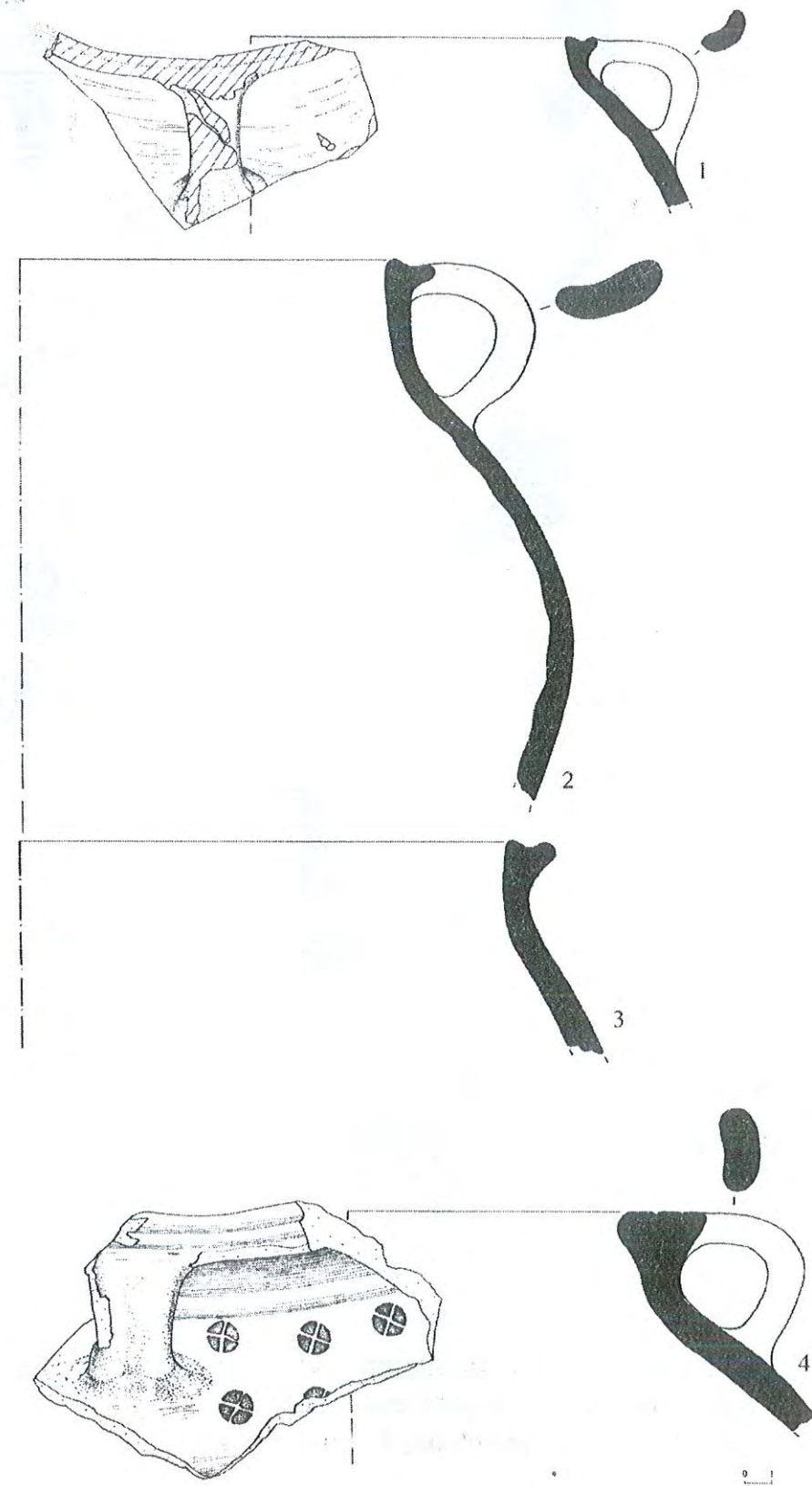


Рис 22. Объект II. Заполнение помещение № 4:  
 1-4 – широкогорлые сосуды: красный ангоб (1-2), темно-красный ангоб (4).



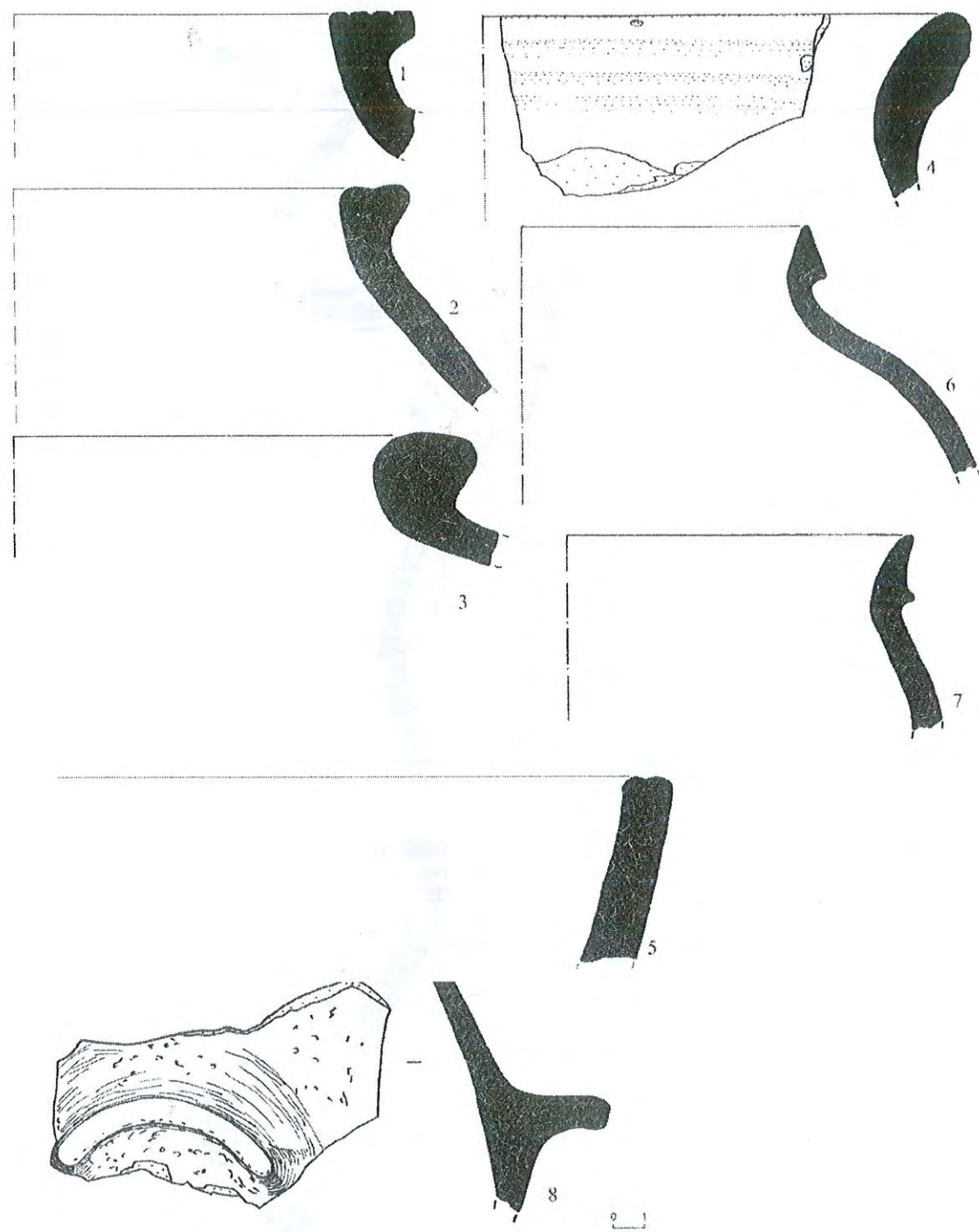


Рис 23. Объект II. Заполнение помещение № 4:  
1-3 хумы; 4 – хумча, коричневый ангоб; 5 – тагара;  
6-7 – гончарные котлы; 8 – лепной котел.

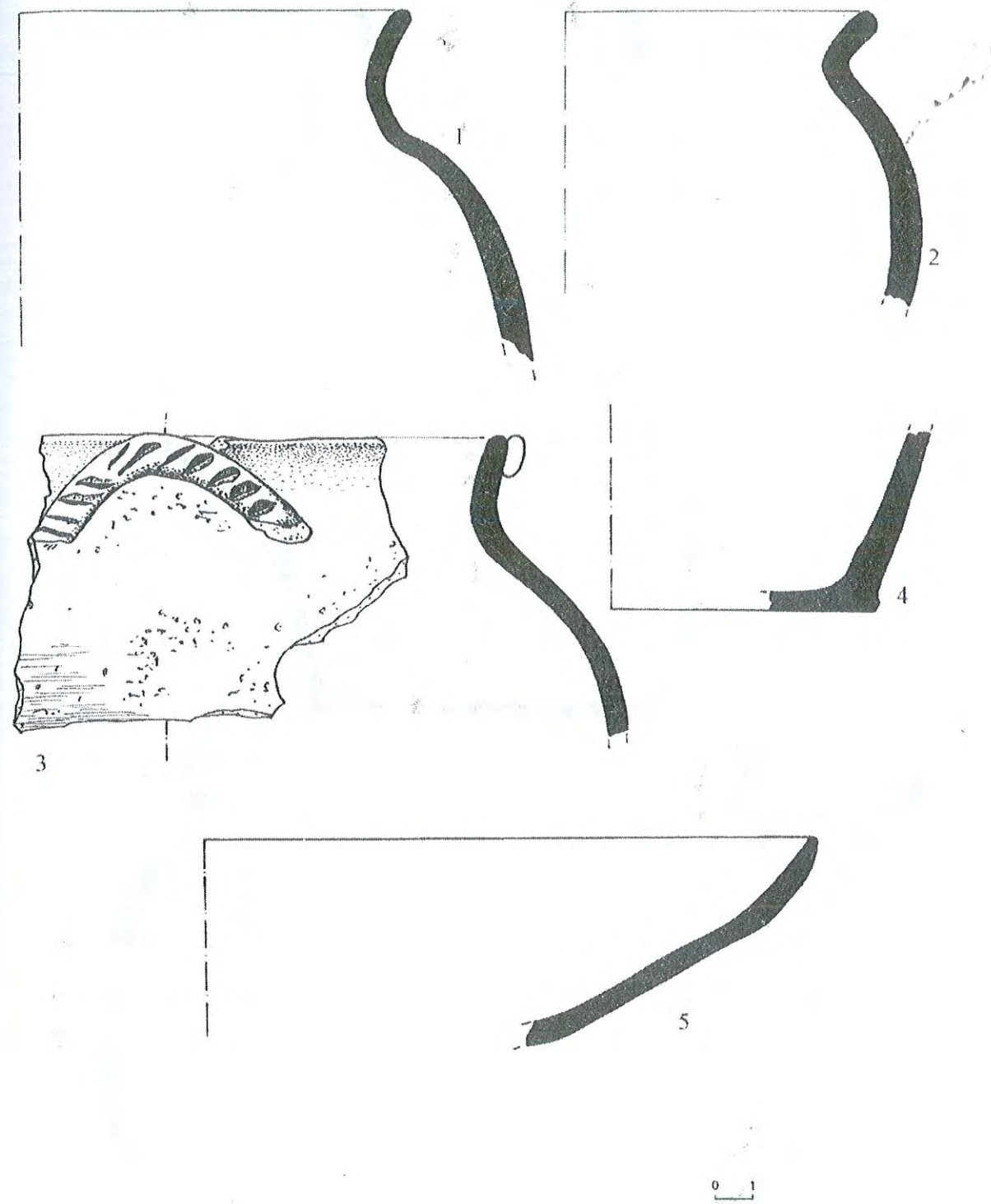


Рис 24. Объект II. Заполнение помещение № 4:  
1-4 – лепные котлы; 5 – лепная чаша, розовый ангоб.

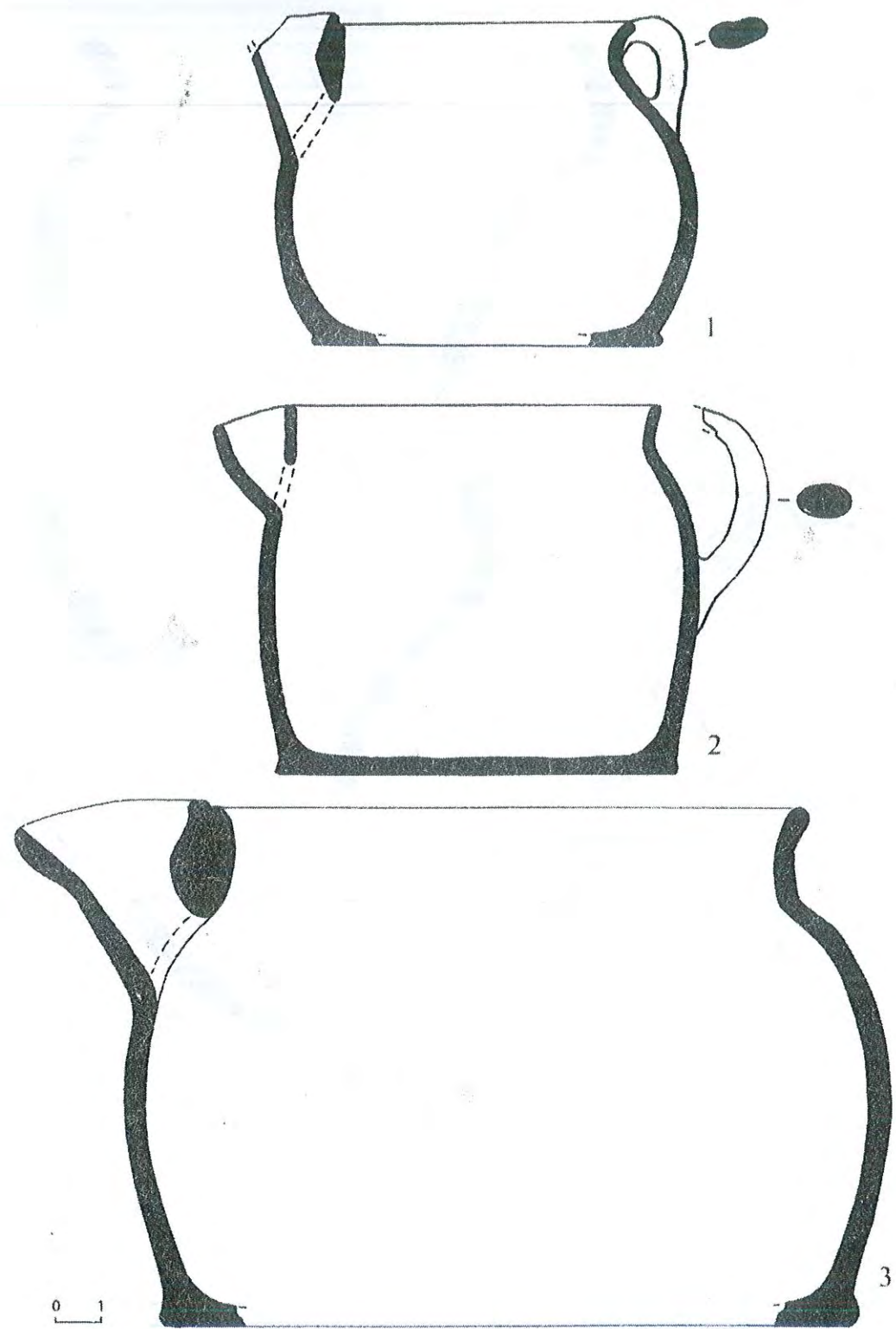


Рис 25. Объект II. Заполнение помещение № 4:  
1-3 – широкогорлые сосуды с ручкой со сливом (чайджуш);

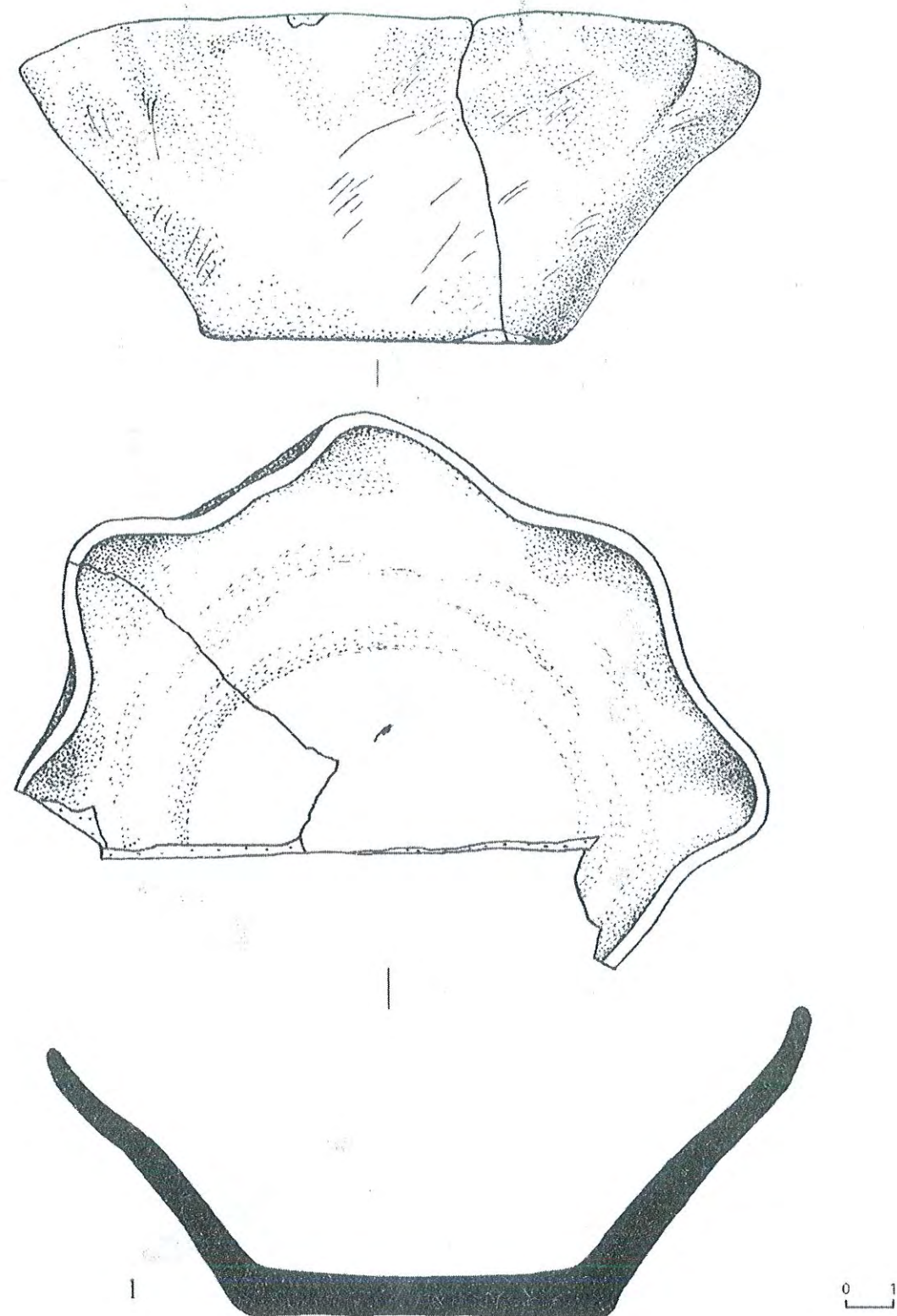


Рис 26. Объект II. Заполнение помещение № 4:  
1 – лепная кружка. С 2-х сторон окрашена красной краской.

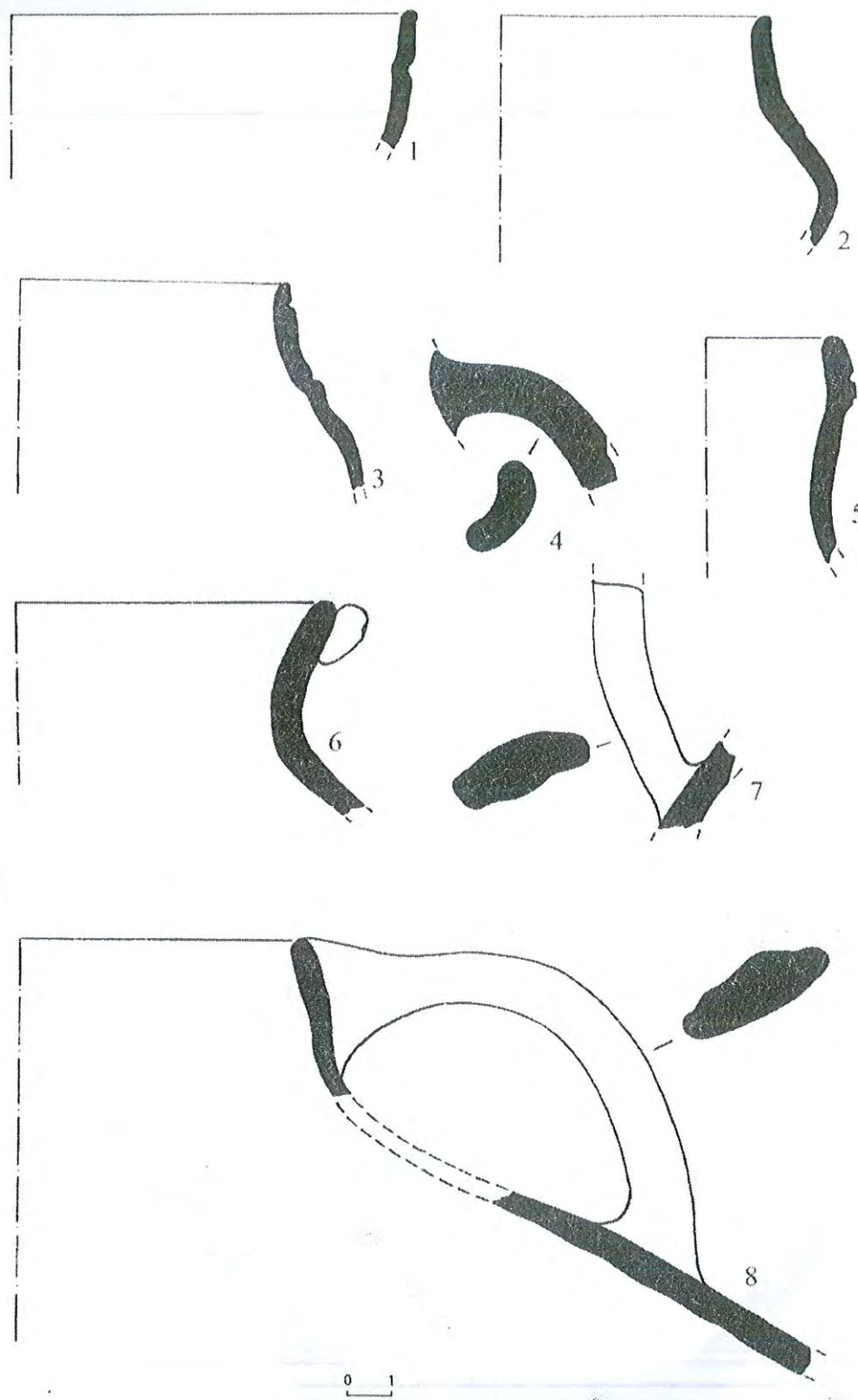


Рис 27. Объект II. Заполнение помещения № 6:  
1 – чаша; 2-3 – кружки; 4-5,7-8 – кувшины; 6 – лепной сосуд.

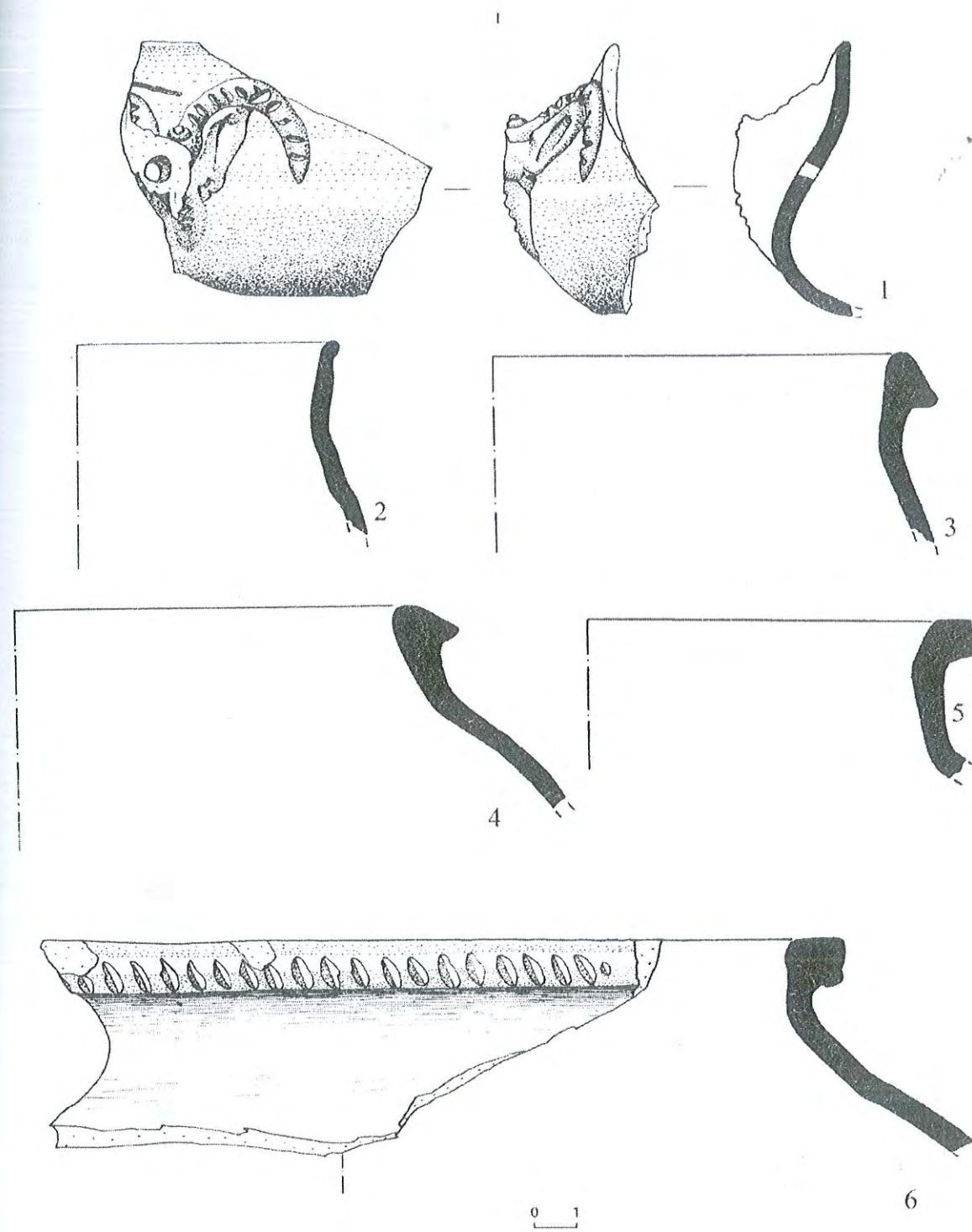


Рис 28. Объект II. Заполнение помещение № 6:  
1 – детский поильник; 2 – горшок; 3-6 – широкогорлые сосуды.

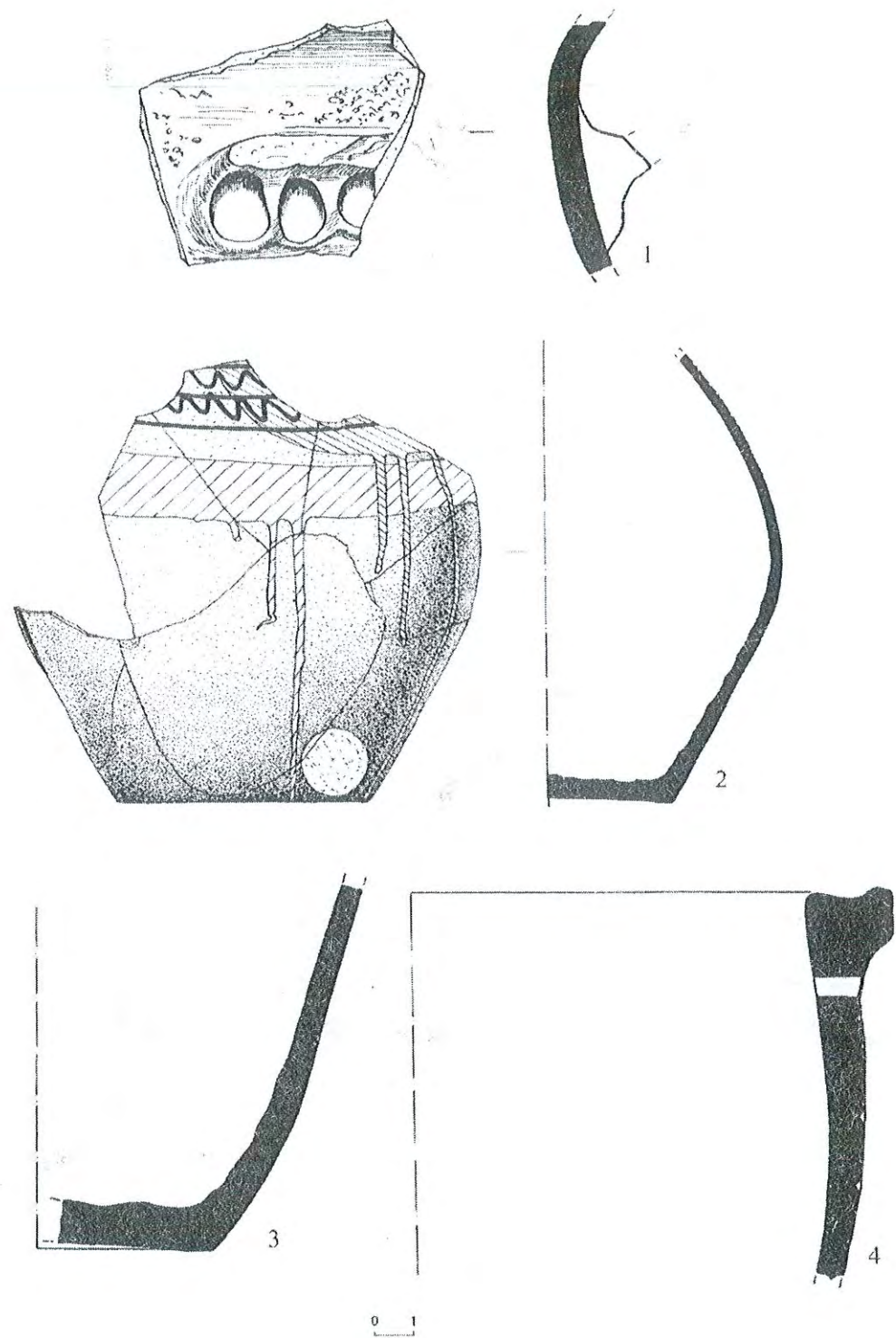


Рис 29. Объект II. Заполнение помещение № 6:  
1 – стенки сосуда; 2-3 – кувшины, красный ангоб;  
4 – фрагмент сосуда с отверстиями под венчиком.

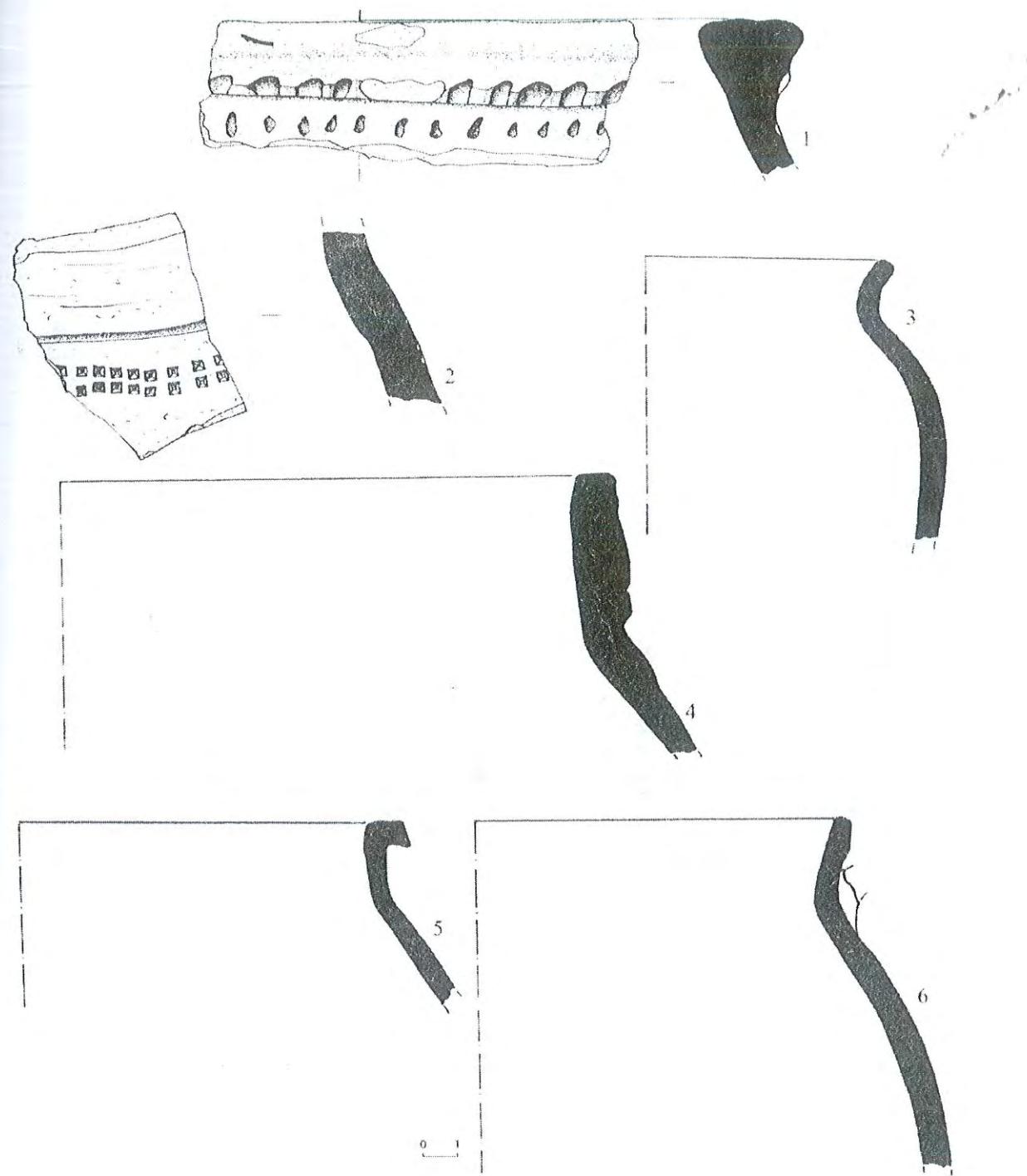


Рис 30. Объект II. Заполнение помещения № 6:  
1-2 – хумы; 4 – тагора; 5 – котел; 3,6 – ручки.

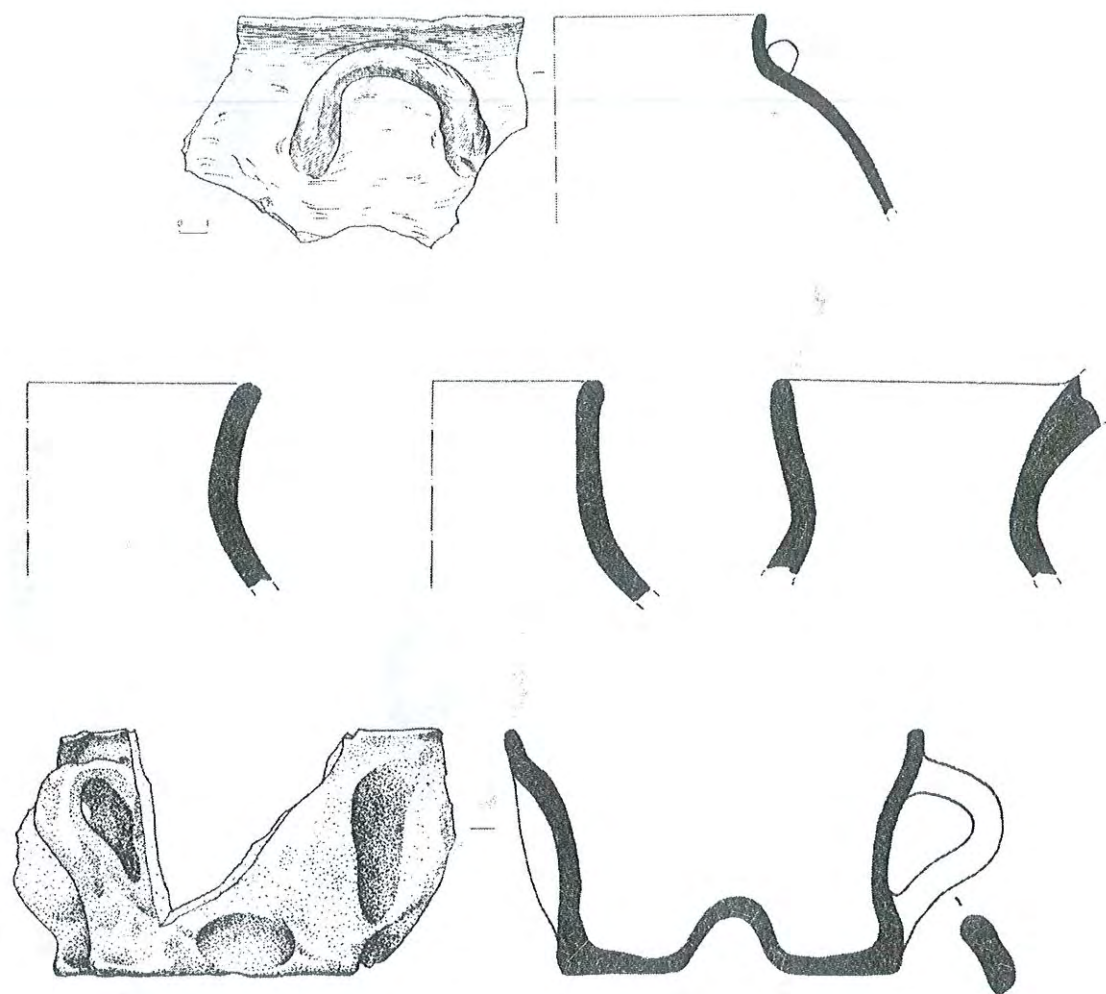


Рис. 31 Объект II. Заполнение помещения № 6:  
1 – ручка; 2-4 – лепные котлы; 5 – лепная кружка

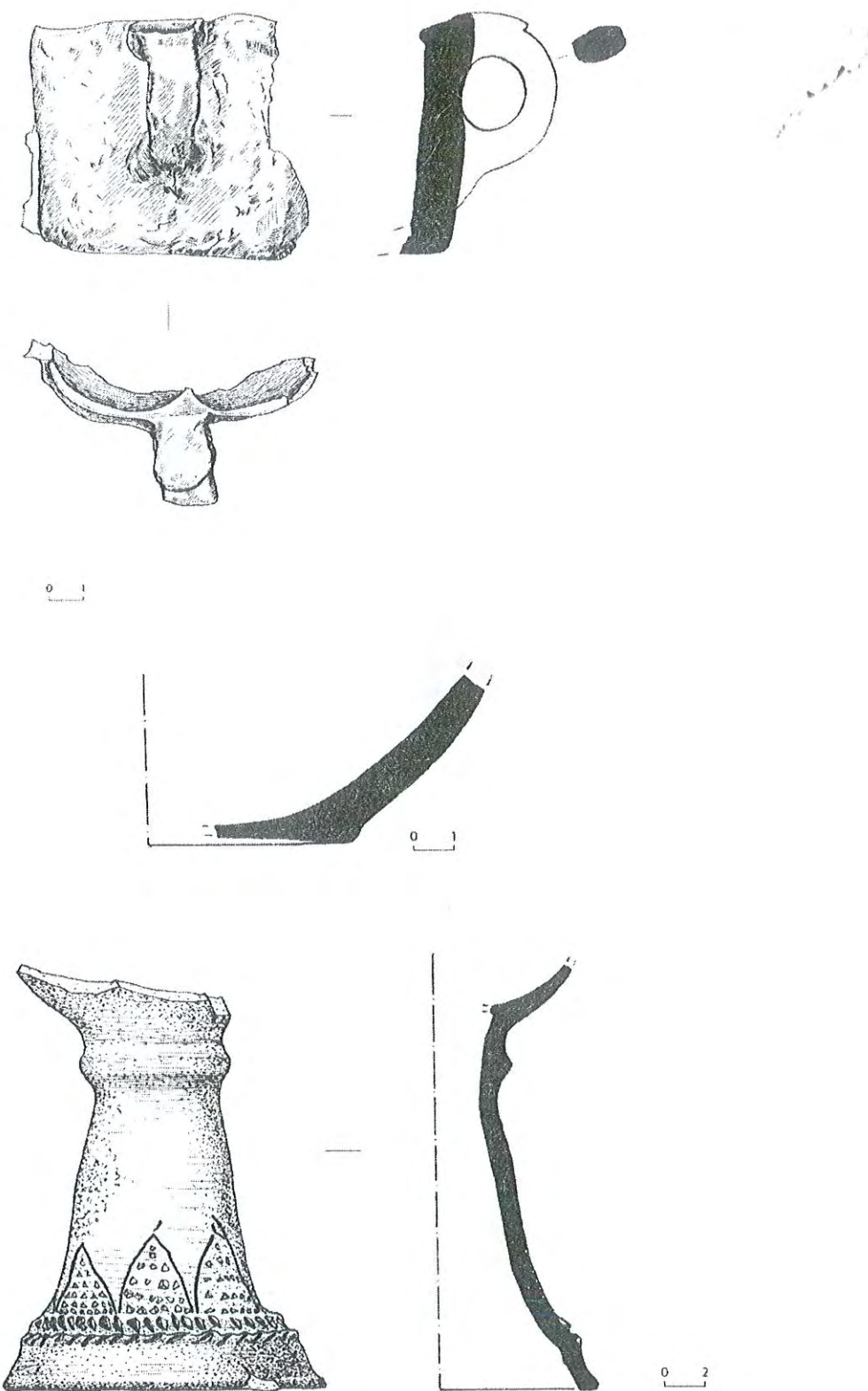


Рис 32. Объект II. Заполнение помещения № 6:  
1 – лепная кружка с прямым бортом; 2 – донце лепной чаши; 3 – светильник.

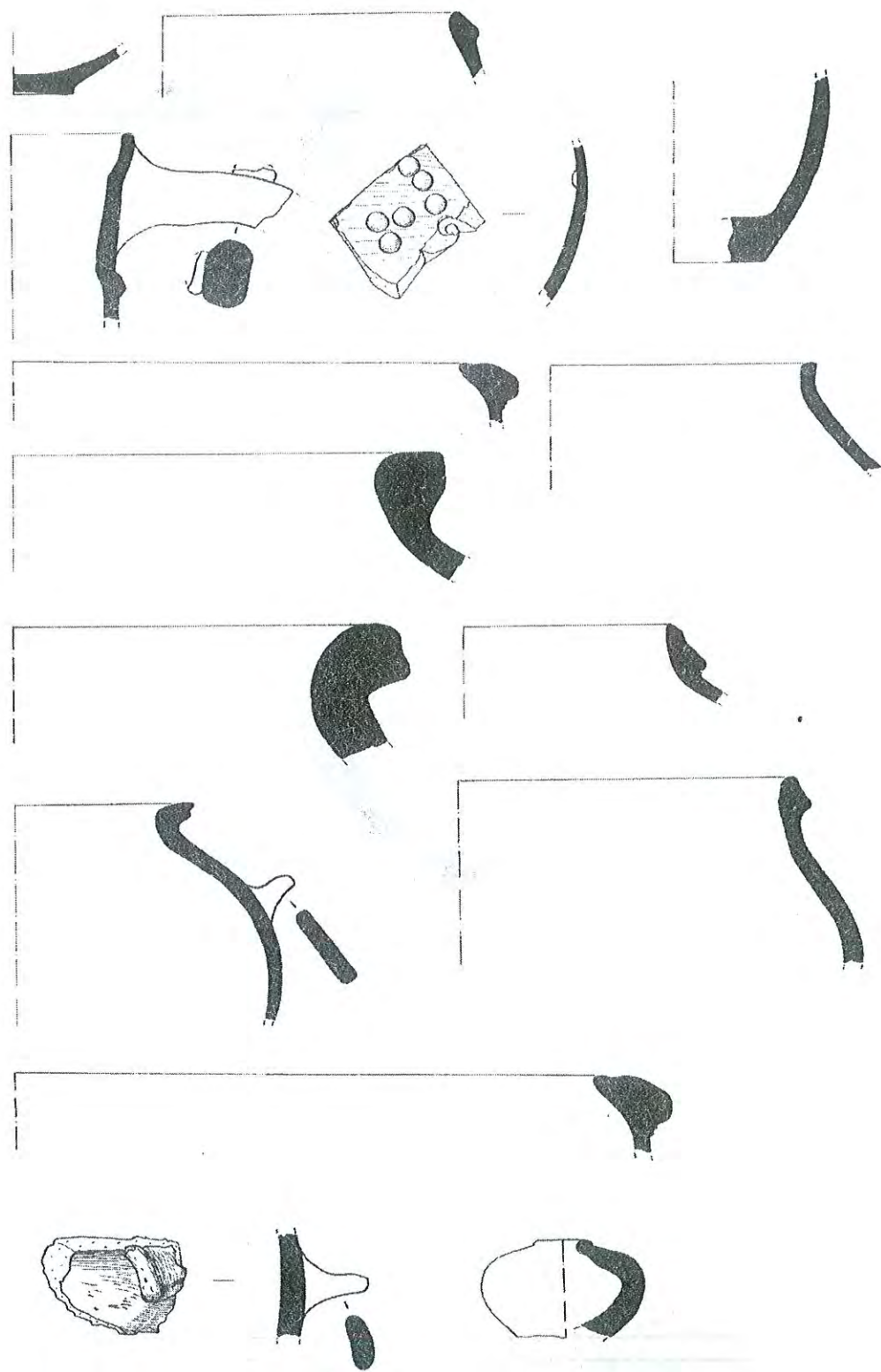


Рис 33. Объект II. Керамический комплекс с верхнего пола двора:  
1 – донце чаши; 2 – кувшин; 4 – донце; 3,5-6 – широкогорлый тонкостенный  
сосуд; 7,8 – венчики хумов; 9-14 – котлы; 15 – погребушка.

### РЕЗУЛЬТАТЫ РАБОТ ДАРВАЗСКОГО АРХЕОЛОГИЧЕСКОГО ОТРЯДА НА ГОРОДИЩЕ КАЛАИ КУХНА ЗА 2012г.

Дарвазский археологический отряд, с 15 мая 2012г, под общим руководством доктора исторических наук Ю. Якубова, на средства фонда «Муаллими кухистан» начал работу на городище Калаи кухна, расположенного на расстоянии 1км к востоку от сел. Рузвай, на высоте 1700м, от уровня моря на горе Зогик. Городище расположено в очень удобном стратегическом месте. Городище стоит на горе с трех сторон – востока, юга и запада, окружено р. Пяндж, на 350-500м выше от уровня современной реки Пяндж. С северной стороны городище упирается в неприступные горы. (рис.1)

Путь к городищу пролегает только со стороны сел. Рузвай, через перевал Кеврон. Далее дорога пролегла вдоль мощной оборонительной стены толщиной 4 м и высотой 12-14 м т.е. обеспечивающей абсолютную недоступность.

Предварительный осмотр местности показал, что в лощине между гор размещалось городище состоящее из четырех частей (рис. 2): 1. А) В центре, относительно на ровном месте расположено поле «Чавгонбози» – конное поле с амфитеатром обнесенным стенами. Стены на юго-западном участке имеют две круглые башни, диаметрами 7м и высотой 7м. Площадь поле 300х70м. Согласно «Шахнаме» Фирдоуси эта игра была национальной и имеет очень древнюю историю. Сейчас эта игра забыта и это поле, возможно, единственное напоминание, которое сохранилось в первоизданном виде. Судя по контурам стен, амфитеатр-стадион является величайшим архитектурным сооружением и не имеет аналогов. Чавгонбози был в основном конной спортивной (аристократической) игрой, в которую играли не только мужчины, но и женщины. (Рис.3)

На его восточной части, на краю обрыва – (GPS – координаты: h – 1543; N – 38.45 154; E – 070.85 158), имеется насыпь площадью 8,7 x 7,2м, высотой около 1,5м. На поверхности местами видна каменная кладка, возможно выкладки древних курганов.

Западнее этих курганов, вдоль обрыва, видны выкладки из огромных камней, представляющих собой сложную конструкцию – два параллельных ряда крупных (0,6м) бесформенных камней с мелкими камнями между рядами стен. Основное скопление мелких камней в южной части. Либо это забутовка, либо – развал каких-то конструкций, возможно оборонительной стены восточной части города. В южной части стены примыкают скальному выступу. Общая ширина конструкции 4,5м, длина – 46м, высота стены от дерновой поверхности с учетом завала под ней около 2м.